

La lettre d'infos

#2 Décembre 2024

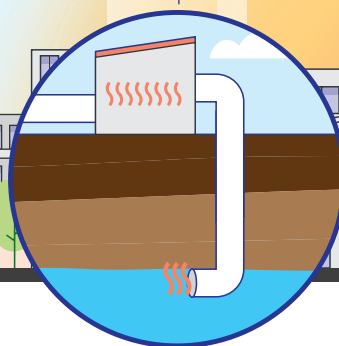
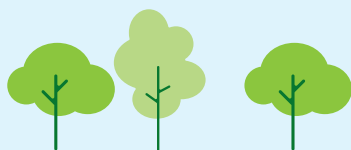
votre centre-ville s'adapte au changement climatique

De nouveaux ateliers publics en 2025

Un nouvel élan pour un centre-ville durable

Le changement climatique impose aux villes de repenser l'aménagement urbain pour répondre à de nouveaux défis, dont le risque croissant de canicules et d'inondations. À travers le projet Cœur de Sèvres, la Ville souhaite adapter son centre-ville afin d'atténuer les effets du changement climatique et préserver la qualité de vie des Sévriens, notamment en limitant les phénomènes d'îlots de chaleur urbains.

Découvrez les actions prévues par le projet Cœur de Sèvres pour adapter profondément le centre-ville de Sèvres et penser des infrastructures plus résilientes, de manière à atténuer les effets du changement climatique.



Qu'est-ce qu'un îlot de chaleur urbain ?

Un îlot de chaleur est un phénomène d'augmentation localisée des températures en milieu urbain. La température de l'air est en moyenne de 2 à 3 °C supérieure à celle des zones rurales environnantes, pouvant même atteindre un écart de 10 °C en période de forte chaleur.

Ce phénomène est dû à la densité des activités humaines émettrices de chaleur et de polluants, aux matériaux sombres qui absorbent la chaleur le jour pour la relâcher la nuit, ou encore à l'imperméabilisation des sols et à leur minéralité, induisant un manque de végétalisation.



Vers un centre-ville plus vert

Le projet se donne comme objectif de renforcer les liens entre les espaces naturels et le tissu urbain de Sèvres **en prolongeant les espaces végétalisés des coteaux de Bellevue et de Saint-Cloud vers le centre-ville.**

L'amélioration de la qualité paysagère du Cœur de Sèvres est pensée pour renforcer le confort climatique des espaces publics. Cela nécessite de **préserver autant d'arbres existants que possible** et de développer de **nouvelles plantations.**

En période de forte chaleur, cet accroissement de végétation permettra de faire baisser les températures ressenties grâce à l'ombre prodiguée et au phénomène d'évapotranspiration des végétaux.



Chauffer les bâtiments de façon renouvelable grâce à la géothermie

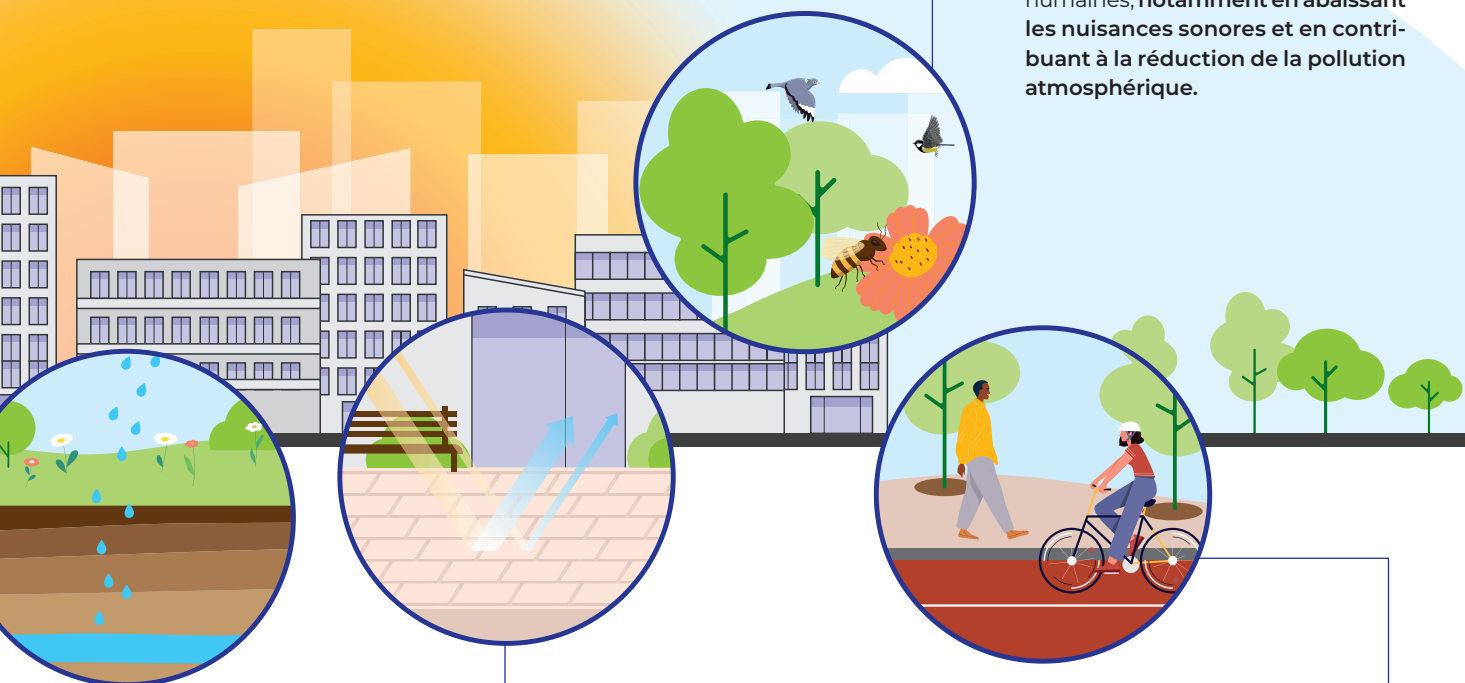
Pour chauffer bâtiments publics et logements collectifs tout en **réduisant ses émissions de CO₂**, la Ville opte pour une solution de chauffage concrète et durable : la **géothermie profonde**.

Cette technique consiste à capter par forage l'eau chaude des nappes profondes pour alimenter une centrale et son réseau de distribution. **L'énergie produite est propre, stable, renouvelable, peu coûteuse et performante.** Sèvres va ainsi créer un **réseau de chaleur urbain intercommunal** avec les villes de Chaville, Ville d'Avray et Viroflay en s'appuyant sur le Syndicat intercommunal pour le gaz et l'électricité en Île-de-France (SIGEIF) et le département des Hauts-de-Seine.



Favoriser l'installation de la biodiversité

Le projet Cœur de Sèvres vise à préserver la biodiversité en créant des **milieux favorables à la faune et à la flore locales**, grâce à des aménagements naturels. Il s'agit également de réduire les nuisances des activités humaines, **notamment en abaissant les nuisances sonores et en contribuant à la réduction de la pollution atmosphérique.**



Vers un cœur de Sèvres adapté au changement climatique

Pour réduire les phénomènes d'îlots de chaleur lors d'épisodes caniculaires, le projet prévoit une attention particulière à la nature des **revêtements de sols** qui seront choisis (trottoir, place, etc).



Permettre aux sols de respirer et d'absorber l'eau

Ce projet vise à **créer des sols perméables**, en pleine terre dès que possible, pour **favoriser l'infiltration des eaux de pluie et leur gestion naturelle** à ciel ouvert. Ces aménagements permettront de limiter le risque d'inondations et d'améliorer la qualité du milieu fluvial.

Le phénomène d'**évapotranspiration** permet aux sols de respirer : l'eau contenue dans les sols ou la végétation s'évapore, permettant à l'air de se rafraîchir.



Plus d'espace pour les piétons et les cyclistes

Pour permettre des conditions de **circulation apaisées et adaptées à chaque mode de déplacement**, des pistes cyclables seront créées le long de la RD910. Les espaces dédiés aux piétons seront restructurés pour faciliter l'accessibilité et la sécurité. Ce réaménagement du cœur de Sèvres rendra les lieux plus animés et plus confortables, en particulier pour les publics vulnérables.

✓ C'est fait

Fermeture de la station essence BP le 31 août 2024

Remise en état des sols de l'îlot Est relative à l'exploitation de la station essence BP de septembre à décembre 2024

✓ C'est pour bientôt

Un dialogue public à la hauteur du projet Cœur de Sèvres !

Réunions publiques, questionnaire en ligne, exposition, enquête audiovisuelle... sont autant d'actions mises en place ces dernières années pour **informer les habitants sur le projet et recueillir les attentes et besoins des Sévriens** en discutant des améliorations possibles pour le cœur de ville. Ces actions ont permis d'alimenter la réflexion des élus et des équipes techniques en charge de l'élaboration du projet.

Le projet avance et le dialogue se poursuit

À partir du premier trimestre 2025, de nouveaux temps d'échanges permettront d'accompagner la mise en œuvre du projet Cœur de Sèvres. Il sera notamment question d'échanger sur :

- l'accessibilité et l'évolution des **modes de déplacement**,
- **la place de la nature** (pleine terre, eau...),

- l'animation et l'attractivité de **l'offre commerciale**,
- l'usage des **espaces publics**.

Cette démarche offrira un temps fort de concertation, permettant aux Sévriens et aux Sévriennes de **partager leurs attentes et leurs souhaits par rapport aux futurs usages** à retrouver dans les espaces publics renouvelés du Cœur de Sèvres.



Ils font le **projet** avec vous

« Le projet Cœur de Sèvres représente une opportunité unique d'améliorer significativement la qualité de vie des habitants en repensant l'avenir du cœur de ville. Avec Ville ouverte, nous avons pour mission d'accompagner le dialogue public autour de ce projet, tout en nous inscrivant dans la continuité des actions déjà engagées. Notre priorité sera de veiller à inclure tous les publics dans cette démarche : adultes, enfants, habitants, usagers, commerçants, associations... chacun doit y trouver sa place. Faire émerger les attentes et les besoins des habitants est essentiel pour qu'ils puissent réellement s'approprier leur lieu de vie. C'est une démarche stimulante et enrichissante pour nous, et nous sommes fiers d'y contribuer ! »

CYRIL BÉRARD

URBANISTE DANS LE CABINET DE CONCERTATION VILLE OUVERTE