

# LE SÉVRIEN

N° 275 - octobre 2024

**Gratuit**  
de 13 h à 14 h  
du lundi au samedi

**30 min. gratuites**  
une fois par jour  
du lundi  
au samedi

**En parking**  
369 places  
au parking du Centre-ville  
98 places  
au parking Gabriel Péri

**1h gratuite**  
de 8 h à 14 h  
le samedi matin  
dans 3 parkings

**4 panneaux en entrée de centre-ville**  
vous indiquent le nombre  
de places disponibles

**26 places gratuites**  
pendant 15 min  
aux 13 bornes  
arrêts-minute

**Dossier**

## À Sèvres, je stationne facile !

pages 15 à 17

### ACTUALITÉS

Le restaurant Micheline redonne vie à la gare du pont de Sèvres  
p. 6 et 7

### TRANSITION ÉCOLOGIQUE

Collecte solidaire : venez déposer vos appareils électriques  
p. 14

### GÉNÉRATION SENIORS

La Ville agit pour les aidants  
p. 19

### CULTURE

Les cultures urbaines à l'honneur  
p. 20



# DÉCOUVREZ NOS NOUVEAUX BIENS À VENDRE

Depuis 25 ans à votre service !



BRUYÈRE  
MAISON T6 - 97,8 m2



RIVE GAUCHE  
MAISON T5 - 122 m2



BRUYÈRES  
APT T4 - 76,7 m2



RIVE GAUCHE  
APPARTEMENT T3 - 39,5 m2

VENTE - LOCATION  
GESTION

97, Grande Rue  
92310 Sèvres

01 49 66 21 90

ESTIMATION  
OFFERTE

CHATAIGNERAIE  
MAISON T6 - 112 m2



Plantation, engazonnement, terrasse, toiture végétalisée

**CRÉATION**

**ÉLAGAGE**  
Taille, abattage, dessouchage

**NORDSCAPE**

**ARBORESSENS**

**ENTRETIEN**  
Tonte, désherbage, débroussaillage, arrosage

**PAYSAGISTES / ÉLAGUEURS** | **NORDSCAPE PAYSAGISTE** [WWW.NORDSCAPE.FR](http://WWW.NORDSCAPE.FR) | **01 45 07 27 31**  
**ARBORESSENS - ÉLAGAGE** [WWW.ARBORESSENS.COM](http://WWW.ARBORESSENS.COM) | 4 ROUTE DU PAVÉ DES GARDÉS - SÈVRES



## 04/GRAND ANGLE

- 04 - Les enfants des accueils de loisirs au parcours de la flamme
- 05 - La Bêta-Pi aux cotés des élèves sévriens

## 06/ACTUALITÉS

- 06 - Le restaurant Micheline redonne vie à la gare du pont de Sèvres

## 10/ VIVRE À SÈVRES

- 11 - Sèvres n'augmente pas sa taxe foncière
- 13 - Un automne riche en nouveautés : 4 nouvelles adresses à découvrir

## 15/ LE DOSSIER

À Sèvres, je stationne facile !

## 19/ GÉNÉRATION SENIORS

- 19 - La ville agit pour les aidants

## 20/CULTURE

- 20 - Faites de la musique : la médiathèque vous prête des instruments
- 21 - Le musée de la Céramique fête ses 200 ans avec l'exposition *Merveilles*

## 22/ ASSOCIATIONS

- 22 - Le Marathon pour tous : une course inoubliable pour les Sévriens

## 23/ ASSOCIATIONS

- 23 - Un défi sportif pour soutenir l'Ehpad Jean-Rostand

## 25/ HISTOIRE DE SÈVRES

- 25 - La gare du « Pont-de-Sèvres »

## 27/ COUP D'ŒIL

## 29/ TRIBUNES LIBRES

## 30/ CARNET

SÈVRES



HAUTS-DE-SEINE

### Rédaction et administration :

Service de la Communication  
Mairie de Sèvres  
54, Grande Rue - 92310 Sèvres  
Téléphone : 01 41 14 10 10  
www.sevres.fr  
mairie@ville-sevres.fr

- facebook.com/villedesevres
- twitter.com/ville\_sevres
- @sevres.fr
- sevres.fr

### Directeur de la publication :

Grégoire de La Roncière  
Maire de Sèvres

### Directrice

de la communication

### Rédacteurs :

Service communication

### Photographes :

Service communication  
Thierry Gougenot

### Conception graphique :

Catsai Design

### Dépôt légal :

à parution

### Régie publicitaire :

Conseil Marketing Publicité  
Contact : David Tiefenbach  
Téléphone : 06 70 21 07 12  
Mail : david@groupecmp.com

### Distribution boîtes aux lettres :

Isa +

### Impression :

Imprimerie Le Réveil de la Marne  
4, rue Henry Dunant  
51200 Épernay



© Mairie de Sèvres

## Il fait bon vivre à Sèvres

La question du stationnement en centre-ville est un point déterminant pour nos commerces. Pour qu'ils ne souffrent pas de voitures en stationnement de longue durée devant leur vitrine, un stationnement payant a été mis en place depuis longtemps déjà. Mais savez-vous que vous pouvez également stationner gratuitement en centre-ville ? 26 places vous y sont proposées pour un stationnement court et gratuit, de 15 minutes maximum. Vous avez également la gratuité du stationnement sur toutes les autres places une fois par jour durant une demi-heure et tous les jours au même titre de 13h à 14h. N'oubliez pas non plus les 467 places de stationnement que vous pouvez trouver dans les 2 parkings du centre-ville. Vous y bénéficiez d'une heure gratuite tous les samedis matins, de 8h à 14h. Pour vous aider à y voir clair sur le nombre de places libres en voirie comme en parkings, 4 panneaux connectés ont été disposés aux 4 entrées du centre-ville. Vous y découvrirez directement quelles places sont libres et où. Autant de dispositions prises pour vous faciliter la vie et vous inviter à venir faire vos courses en centre-ville. Vos commerçants, dévoués et disponibles, vous y attendent. Sur ce seul mois de septembre, cinq commerces ont investi pour mieux vous accueillir. Ils vous sont présentés en pages 6, 7 et 13.

Au-delà de la fête des Jeux Olympiques et Paralympiques, cet été fut également l'occasion d'investir dans ses écoles, ses crèches pour de l'entretien, plus de confort et des économies d'énergies, pour des espaces publics requalifiés (pages 9 et 10).

Tout ceci se réalise sans augmenter notre taux d'imposition locale. Inchangé cette année, le taux de la taxe foncière demeure très nettement en-dessous de la moyenne des villes de notre Région et de notre pays (page 11).

L'action de la ville pour ses seniors est importante. Tout au long de l'année, des ateliers, des sorties, des voyages sont organisés à leur attention, sans compter le service de portage de repas à domicile mis en place pour eux ainsi qu'un service de transport adapté en cas de perte d'autonomie, *Le Petit Bus*. La Semaine Bleue organisée au début du mois d'octobre marque le point d'orgue de ces activités adressées aux seniors sévriens, venez nombreux ! Enfin, pour ceux d'entre vous qui sont concernés, la Ville ouvre des permanences pour les aidants ; elle leur dédie cinq ateliers spécifiques. Les inscriptions sont ouvertes (page 19).

Pour nos lycéens et étudiants, un nouveau service gratuit est mis en place à l'esc@le : la possibilité d'y déjeuner à l'abri chaque vendredi hors vacances scolaires, de 12h à 13h30, en apportant son pique-nique.

Enfin, du côté de nos belles institutions voisines, ne manquez pas l'exposition « *Merveilles* » organisée par le Musée national de céramique pour fêter son 200<sup>e</sup> anniversaire : elle ouvre ses portes le 11 octobre et se tiendra jusqu'au 10 mars prochain.

Quant au JAD, il vous invite à découvrir son tout nouveau « *MakerLab* » et son « *OpenLab* ». Vous y trouverez des imprimantes 3D, des découpeuses laser, des outils de menuiserie pour vous aider à réaliser votre projet. Inscriptions à partir de 12 ans (page 21).

De nombreux services et commerces s'offrent à vous à Sèvres, profitez-en !

**Grégoire de La Roncière**

Maire de Sèvres

Conseiller départemental des Hauts-de-Seine

**PERMANENCE DU MAIRE SANS RENDEZ-VOUS :  
MARDIS 1<sup>ER</sup> OCTOBRE ET 5 NOVEMBRE DE 8 H 30 À 10 H EN MAIRIE.**

**FACEBOOK LIVE DU MAIRE LE JEUDI 3 OCTOBRE À 19 H**



24 AOÛT

## Les enfants des accueils de loisirs au parcours de la flamme paralympique

La flamme paralympique est passé par le parc de Saint-Cloud le 24 août dernier. C'était l'occasion pour 90 enfants sévriens (21 de l'accueil de loisirs Gévelot et 69 de l'accueil de loisirs Brimborion) d'aller à la rencontre des porteurs de la flamme et de participer aux animations proposées ce jour.



5 SEPTEMBRE

## Une centenaire à la résidence Champfleury

Les pensionnaires de la résidence Champfleury ont entouré Simonne Combes pour fêter ses 100 ans, en présence de Pascale Parpex, maire adjointe chargée des Seniors et du Grand âge, et de Quentin Bonnet, directeur de l'établissement.



6 SEPTEMBRE

## Signature de la convention de solidarité entre la Ville et EDF

La convention de solidarité signée entre le CCAS de Sèvres, dont Grégoire de la Roncière est le président, et EDF, représentée par Anne Plouvier, directrice du Développement territorial des Hauts-de-Seine, a pour objectif de renforcer la lutte contre la précarité énergétique et d'accompagner les Sévriens en difficulté face aux dépenses d'énergie.



7 SEPTEMBRE

## Succès pour le Forum des associations

Les Sévriens sont venus nombreux tout au long de la journée pour rencontrer les bénévoles des 106 associations sévriennes au Sel et dans le square Madame de Pompadour. Ils ont pu assister à des démonstrations et s'essayer à certaines pratiques (tir à l'arc, échecs...).



15 SEPTEMBRE

## Une brocante ensoleillée

Avec le soleil, il y avait foule dans les rues de Sèvres où s'étaient installés les 260 brocanteurs amateurs et professionnels. Ambiance détendue entre les vendeurs et les acheteurs venus dénicher des vêtements, des jouets, des vinyles, de la vaisselle et autres objets pour la maison. Une 32<sup>e</sup> édition réussie.





**16 SEPTEMBRE**

### **La Bêta-Pi aux côtés des élèves sévriens**

Les enfants des écoles Croix-Bosset et Gambetta ont commencé les activités d'accompagnement à la scolarité (CLAS) proposées par la Bêta-Pi. Une vingtaine d'enfants peuvent bénéficier de cet accompagnement, en étroite collaboration avec les équipes enseignantes.



**22 SEPTEMBRE**

### **La TraverSeine**

Ils étaient nombreux tôt le matin à s'élancer sur la Seine depuis l'île de Monsieur, pour cette 10<sup>e</sup> édition de la TraverSeine. En canoë, kayak, paddle, pirogue ou *dragon-boat*, les participants ont parcouru le fleuve en mode découverte (15km) ou compétition (26km) seul ou en équipe. Une occasion de voir les Hauts-de-Seine et Paris autrement.



**18 SEPTEMBRE**

### **Venez chez moi j'invite le maire... et la présidente de l'Assemblée nationale**

Retour réussi du rendez-vous mensuel entre Grégoire de La Roncière et les Sévriens. Pour cette rencontre conviviale, une invitée surprise accompagnait le maire : Yaël Braun-Pivet, présidente de l'Assemblée nationale. La rencontre a donné lieu à trois heures d'échanges et de dialogue avec des citoyens de Sèvres, un beau moment de démocratie directe.



**19 SEPTEMBRE**

### **Inauguration de l'exposition *La nature qui nous entoure***

Traits à l'encre de chine et couleurs vives, les œuvres de Barbara Klosinska-Gebarzewski traduisent son amour pour la nature. Ce 19 septembre dernier, l'artiste a inauguré son exposition à la Mezzanine de l'hôtel de ville, en présence de Grégoire de La Roncière.



**21 ET 22 SEPTEMBRE**

### **Les Sévriens à la rencontre de leur patrimoine**

Les monuments de la ville ont ouvert leurs portes aux visiteurs durant les Journées européennes du patrimoine. Du JAD aux Caves du Roy (photo), du méconnu jardin japonais de France Éducation International (photo) à la Maison des Jardies... en passant par la microbrasserie et deux conférences, le patrimoine a attiré les familles et amateurs d'histoire.





## Le restaurant *Micheline* redonne vie à la gare du pont de Sèvres

**Bâtiment emblématique construit en 1889, l'ancienne gare du pont de Sèvres fermée depuis 1994 a rouvert ses portes. C'est désormais un restaurant, Micheline, dont la carte a été élaborée par Gilles Goujon, chef triplement étoilé et Meilleur Ouvrier de France.**

Depuis cet été, les Sévriens peuvent profiter d'un nouveau restaurant très original. Dirigé par l'entreprise *Les Bistrot Pas Parisiens*, son projet a vu le jour il y a plus de quatre ans. « Lorsque nous avons appris qu'il y avait une opportunité à l'ancienne gare du pont de Sèvres nous avons réfléchi à ce que nous pouvions proposer à la municipalité. Celle-ci souhaitant créer un lieu qui ne soit pas déconnecté de ses habitants, nous avons eu l'idée de donner vie à un restaurant singulier » confie Tara Gaouaoui, responsable des projets immobiliers de l'entreprise. Le restaurant a une capacité totale de 149 couverts, dont 15 en mezzanine et 40 à l'étage.

### Une carte toujours renouvelée

En s'inspirant de la gare de Sèvres, la direction a voulu lancer un concept original. Pour cela elle a demandé

au chef Gilles Goujon (voir interview page 7) d'imaginer la carte. Le restaurant, qui s'appelle *Micheline* en référence aux autorails créés par Michelin, a choisi d'inscrire ses plats dans la grande tradition culinaire française. Pour garantir sa qualité, il propose chaque jour un menu unique avec une seule entrée, un seul plat et un seul dessert. « Nous nous devons d'être à la hauteur de ce lieu authentique. Avec ce concept, nous avons choisi de proposer une expérience nouvelle aux Sévriens et à nos clients fidèles. Ils seront donc reçus comme des invités et auront la certitude de déguster des plats de grande qualité » explique Tara Gaouaoui.

### Un lieu sévrien chargé d'histoire

Ouverte en 1889 sur le tracé de la ligne ferroviaire Puteaux Issy-Plaine pour desservir l'Exposition universelle de cette







© VERRI

# Gilles Goujon : « J'espère que les gens vont se régaler »

**Meilleur Ouvrier de France et chef triplement étoilé, ce grand cuisinier a imaginé la carte qui sera mise en œuvre par Yoanne Flament, le chef de Micheline.**

**Le Sévrien : pourquoi avez-vous accepté de chapeauter la carte du restaurant Micheline ?**

**Gilles Goujon :** Je suis un passionné de cuisine classique et mes copains me demandent souvent pourquoi je ne monte pas un bistrot puisque je connais bien ce type de restauration. D'ailleurs je remarque qu'on retrouve de moins en moins des plats du jour dans les restaurants. Quand Hakim Gaouaoui m'a parlé de son projet je me suis dit super, car j'aime la cuisine du partage et elle me parle. Avec mon fils Axel, qui est pâtissier, et mon autre fils Enzo, qui est cuisinier, nous travaillons en famille. Nous avons donc imaginé, goûté et validé la carte ensemble, c'est un travail collégial.

**Vous mettez en appétit. À quoi ressemble cette carte ?**

**G. G. :** Nous travaillons sur cette carte depuis le mois de mai. On prend un risque considérable en faisant un menu du jour unique avec une seule entrée, un seul plat et un seul dessert du jour. Il y aura néanmoins une alternative chaque jour.

**Chaque menu du jour aura-t-il une thématique ?**

**G. G. :** Oui. Si le thème du jour est le pot-au-feu il y aura une entrée avec une gelée de bouillon de pot-au-feu, quelques haricots tarbais, de la hure de cochon... En plat : le pot-au-feu dans lequel on trouvera la joue, le chou farci, le navet, la pomme de terre et un vrai bouillon. En dessert : une crème brûlée.

**Pouvez-vous donner d'autres exemples de plats qui seront servis ?**

**G. G. :** Ca peut être la blanquette de veau avec du paleron pour avoir de la viande moelleuse qui ne soit pas sèche. Selon le jour, on retrouvera la poule au pot qui est le grand plat d'Henri IV avec

son bouillon, la poule, le riz et la sauce suprême. Il y aura également du bœuf bourguignon, du veau marenco, de la tête de veau... Le vendredi ce sera un menu poisson, avec par exemple un maquereau au vin blanc fait maison et derrière une sèche à la rouille.

**Le restaurant proposera aussi un dessert unique. Comment est-il choisi ?**

**G. G. :** Là aussi, chaque jour sera différent. Nous avons tenu à ce qu'il soit simple mais très bon à déguster. Cela pourra être un churros sauce chocolat, mais pas le churros tout sec et dur. Celui créé par Axel est moelleux. Tout le monde connaît la tropézienne mais peu de personnes connaissent la coque biterroise qui ressemble fort à la tropézienne. Selon les jours, cette coque fera donc aussi partie des desserts, tout comme le riz au lait.

**Avez-vous l'impression de relever un défi ?**

**G. G. :** Rires. Non, en fait imaginer cette carte a été ma cour de récréation ! J'ai composé un classeur avec de nombreuses recettes de saison et on choisira dedans. Le chef qui est sur place est aussi venu travailler et se former avec nous.

**Qu'en est-il de la qualité des produits ?**

**G. G. :** *Les Bistrots pas parisiens* est un groupe qui s'y connaît en approvisionnements. On travaille donc avec leurs producteurs et je vais aussi amener quelques producteurs que je connais. C'est important car il n'y a pas de bonne cuisine sans bons produits. C'est mon crédo depuis 32 ans et j'espère que les gens vont se régaler et saucer les plats. ●

année-là, la gare Pont-de-Sèvres a longtemps accueilli des voyageurs jusqu'à la fermeture de la ligne ferroviaire en 1994. Elle était fermée au public depuis 30 ans. Son histoire est très riche (voir article page 25). Hakim Gaouaoui, président fondateur du groupe *Les Bistrots Pas Parisiens* tient à respecter ce prestigieux passé et explique : « *Nous n'avons pas juste voulu créer un décor. Nous voulons recréer une histoire, une vraie, qui se tient et qui ait du sens. Les murs, par exemple, sont tapissés de portraits anciens que nous avons chinés aux quatre coins de la France. Parmi tous ces visages, vous en trouverez toujours un qui semble vous dire : "Bienvenue, mon cher, installez-vous". Partout, vous tomberez sur des trophées, des hamais, des selles... comme si un vieux champion de polo avait décidé de cacher tous ses souvenirs ici* ». Et c'est là l'un des petits secrets de la décoration : Claude Solarz, l'un des associés de l'entreprise est un ancien grand joueur de polo. Ses anciennes selles, tenues ou cravaches participent à l'authenticité de la décoration. De quoi permettre au restaurant *Micheline* de promettre un régal pour les yeux et le palais... ●

*Micheline. 2, Grande Rue à Sèvres.*

*Ouvert dans un premier temps du mardi au samedi de 12h à 14h et de 19h à 22h., avant de l'être 7 jours sur 7.*

*Réservation : [www.bistrot-micheline.fr](http://www.bistrot-micheline.fr)*





BELLE CAVE À VINS  
tonton.sevres

# Tonton

Restaurant traditionnel



Nous cuisinons chaque jour avec Amour  
des produits de saison.  
Tous nos plats sont faits maison.  
Venez entre amis, amants,  
collègues ou en famille, déguster  
une cuisine savoureuse.

Cuisine **Généreuse**    Fait **Maison**    Viande **maturée**    Produits **de qualité**



RESERVATION  
06 32 99 63 97

5 Grande Rue - 92310 Sèvres

Lundi au Samedi 12h à 15h  
Mardi au Samedi 19h à 23h

DINERS, SOIREEES D'ENTREPRISES ET GROUPES

Grande terrasse de 60 places



TOUS LES SAMEDIS MIDI:  
1 PLAT ACHETÉ = 1 MENU ENFANT OFFERT



**AU BUREAU**  
PUB & BRASSERIE  
*since 1959*  
**CHAVILLE**



TOUT LE SPORT  
EN LIVE ET SUR ÉCRAN GEANT !

LE BRUNCH DU DIMANCHE -10%



28 €  
à volonté

Avec ce coupon, bénéficier de 10% de réduction  
immédiate sur notre brunch à volonté !



AU BUREAU CHAVILLE

D'AUTRES ANIMATIONS: HAPPY HOUR, JEUX DE SOCIÉTÉS, MOJITO PARTY (TOUS LES MARDI SOIRS), 421 DESSERTS GRATUITS (TOUS LES JEUDIS)



2 Parvis Robert Schuman, 92370 Chaville  
01 47 50 15 39 - pubaubureauhaville@gmail.com

Possibilité de privatiser :  
Baptême, mariage, anniversaire, etc



# Point sur les travaux réalisés pendant l'été

*La période estivale et son trafic réduit ont été mis à profit pour renouveler certaines rues de la ville, notamment l'avenue Camille Sée, refaite à neuf, et renouveler le mur de soutènement qui longe l'église Saint-Romain.*

## AVENUE CAMILLE-SÉE



L'avenue Camille Sée est désormais terminée. Interdite depuis le mois d'avril, sa circulation a été rétablie début septembre. Elle a été réaménagée en plateau avec un pavage intégral, la mise en place d'arceaux vélos et de places de stationnement. La création de deux trottoirs tout du long de son cheminement est un vrai plus pour les piétons. L'avenue en était curieusement dépourvue jusqu'ici : ils servaient de places de stationnement pour les voitures ! Le magnifique bâtiment de notre ancienne manufacture est désormais mieux mis en valeur.

Les travaux de la partie sud du square Carrier-Belleuse avec l'aménagement du bassin, de l'escalier et de l'aire de jeux se termineront en octobre-novembre.

Les travaux de reprise des allées de la roseraie pour les rendre accessibles aux personnes à mobilité réduite se termineront quant à eux en décembre. Les allées du square Pompadour seront également reprises à cette fin, de janvier à mars 2025.

## RUE CROIX-BOSSET



La rue Croix Bosset a été pavée cet été dans sa partie en impasse sur le tronçon allant de l'école Croix Bosset à l'angle avec la rue Fréville-le-Vingt.

## RUE DU PARC CHEVIRON

La rue du Parc Cheviron a été refaite en enrobé drainant sur le tronçon allant de l'avenue du Beau Site à la rue Marie-Jeanne Guillaume.



## MUR DE SOUTÈNEMENT DE LA GRANDE-RUE ET DE LA RUE DE L'ÉGLISE

Le mur de soutènement qui longe la Grande-Rue et la rue de l'église a été réhabilité ce mois d'août.



# 1310 500 € de travaux dans nos écoles et dans nos crèches cet été

**Pendant l'été, des travaux ont été réalisés dans les écoles, les crèches et à l'esc@le. Végétalisation à l'école Cotton, installation de tables de change à la crèche des Bas Tillets, réfections des revêtements de sol et nouveaux plafonds offriront un meilleur confort quotidien aux enfants et à leurs équipes d'encadrement. Petit tour d'horizon !**



## 1 219 000 € DANS NOS ÉCOLES

### École maternelle du parc Cheviron

- > Remplacement du revêtement de sol de l'entrée  
Montant : 7500 €
- > Pose d'un faux plafond et remplacement des luminaires de la salle de motricité  
Montant : 41000 €
- > Office : Réfection complète de l'office, faïence, carrelage, faux plafonds et luminaires de la cuisine  
Montant : 32 500 €

### École maternelle Cotton

- > Réfection de l'étanchéité de la toiture en terrasse  
Montant : 160 000 €
- > Installation d'un préau dans la cour de récréation  
Montant : 131 800 €

### École élémentaire Cotton

- > Végétalisation de la cour  
Montant : 506 000 €

### École élémentaire des Bruyères

- > Remplacement des faux plafonds et luminaires dans 5 classes  
Montant : 48700 €
- > Réfection des peintures dans l'infirmerie et la salle des maîtres  
Montant : 9000 €

### École maternelle des Bruyères

- > Désamiantage et réfection du sol de la salle des maîtres et du bureau  
Montant : 26000 €

### École maternelle Gambetta

- > Réfection des peintures et révision des fenêtres dans la salle de jeux  
Montant : 9500 €



- > Réfection du revêtement de sol dans les réfectoires  
Montant : 20 000 €

### École élémentaire Gambetta A

- > Réfection des peintures et faux plafonds dans 5 classes  
Montant : 58 700 €
- > Réfection des peintures et faux plafonds du bureau de la directrice et du secrétariat  
Montant : 6 500 €

### École élémentaire Gambetta B

- > Réfection du revêtement de sol dans le réfectoire  
Montant : 56 000 €
- > Réfection des peintures et faux plafonds dans 8 classes  
Montant : 83 000 €
- > Réfection des peintures, faux plafonds et remplacement de la cuisine dans le bureau de la directrice et la salle des maîtres  
Montant : 23 000 €



## 91300 € DANS LES CRÈCHES

### Crèche des Bas-Tillets

- > Réfection des peintures, faux plafonds, revêtement de sol et luminaire dans la salle des moyens  
Montant : 13600 €
- > Installation de tables de change dans la salle des bébés et des moyens  
Montant : 22500 €
- > Réfection des peintures et du revêtement de sol dans le bureau de la directrice, réfection du revêtement de sol dans le réfectoire  
Montant : 9000 €
- > Remplacement de 5 portes  
Montant : 12300 €

- > Réfection des peintures et remplacement des plinthes dans la salle des bébés et la biberonnerie  
Montant : 7000 €

- > Réfection des peintures et sol dans l'annexe à la salle de pause  
Montant : 4000 €

### Crèche du Moulin

- > Réfection des peintures et remplacement des plinthes dans la salle de vie et le couloir du 1<sup>er</sup> étage  
Montant : 10000 €
- > Réfection des peintures et remplacement des plinthes dans la salle de vie du rez-de-chaussée  
Montant : 7400 €

### Crèche Aurore-Gévelot

- > Réfection des peintures dans 4 dortoirs  
Montant : 5500 €

## 3 nouvelles directrices d'écoles à Sèvres

Trois écoles ont une nouvelle directrice :  
- Charlotte Rebeyrole pour la maternelle Gambetta, arrivée en 2023  
- Séverine Liva pour l'école élémentaire Croix Bosset (précédemment à la maternelle Goéland et Pingouin)  
- Judith Levi pour l'école maternelle Goéland & Pingouin



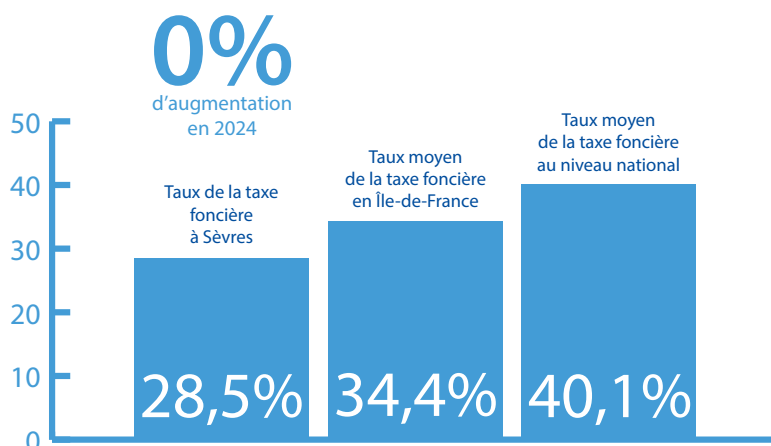
# Sèvres n'augmente pas sa taxe foncière

**Afin d'éviter aux propriétaires sévriens de payer trop d'impôts, la ville a volontairement décidé de ne pas modifier son taux de prélèvement de la taxe foncière.**

Nombre de communes ont augmenté leur taxe foncière en 2024. Ce n'est pas le cas à Sèvres avec un taux de 28,55%, contre 34,37 % en moyenne en Île-de-France et 40,14% au niveau national. Bien que celui de la commune soit donc inférieur à ces moyennes, la ville a décidé de ne pas le relever. Pourtant, en comparant votre avis de taxe foncière 2024 à celui de 2023, certains propriétaires constatent une augmentation de 3,9%. Il s'agit d'une revalorisation décidée par le parlement.

## La taxe foncière tient compte de la valeur locative

La taxe foncière est un impôt local qui permet de financer une partie des services que les municipalités proposent à leurs habitants. Son montant est calculé en multipliant le taux de la taxe locale par la valeur locative cadastrale, c'est-à-dire le niveau de loyer annuel théorique que le bien immobilier pourrait rapporter s'il était loué. Ce niveau est réévalué chaque année avec un coefficient qui tient compte de l'indice des prix à la consommation harmonisé (IPCH) que



l'Institut National de la Statistique et des Études Économiques (INSEE) publie en novembre. En 2024 une augmentation forfaitaire de près de 3,9 % a été appliquée. Même si Sèvres garde son taux inchangé, cela fait augmenter le montant de la taxe foncière.

## Des taxes annexes à considérer

L'avis de taxe foncière peut aussi compter différentes taxes supplémentaires comme des taxes spéciales, la taxe sur les ordures mé-

nagères... dont la revalorisation ne dépend pas de la commune. De ce fait il se peut que le montant total de votre taxe foncière ait augmenté par rapport à l'année dernière alors que Sèvres a gardé le même taux de prélèvement. En cas de doute sur le calcul de votre impôt foncier, vous pouvez vous mettre en relation avec le service des finances publiques via votre messagerie sécurisée sur le site [impots.gouv.fr](http://impots.gouv.fr)

# Yego, nouvel opérateur de scooters en libre-service

À la fin de juin dernier, l'opérateur YEGO a progressivement déployé ses scooters sur 5 communes de GPSO (Boulogne-Bilancourt, Issy-les-Moulineaux, Sèvres, Meudon et Ville-d'Avray). À terme, environ 300 véhicules de l'opérateur seront disponibles sur ces communes.

YEGO est implantée à Paris. Les utilisateurs peuvent réaliser des trajets depuis GPSO vers Paris. Pour les emprunter, il faut créer un compte via l'application YEGO. Pour l'utilisateur, pas de changement sur le périmètre où il peut emprunter ou restituer un

scooter YEGO au niveau de la ville de Sèvres (périmètre identique à celui de l'ancien prestataire Cooltra). En effet, pour rappel, les scooters peuvent circuler partout où un véhicule est autorisé à circuler, mais il ne peut être restitué après une location que dans un périmètre où cette restitution est autorisée.

Dans la zone blanche, les scooters peuvent être stationnés après utilisation et ainsi être emprunté par un autre usager. Dans la zone grise, les scooters peuvent être stationnés par l'utilisateur, mais celui-ci continue de payer sa location. Sa location ne



s'arrêtera que lorsqu'il aura terminé sa location et stationné le scooter dans la zone blanche.

| [rideyego.com/fr](http://rideyego.com/fr)

VOTRE  
AGENCE



SÈVRES

C'EST **8** VENTES  
LORS DE LA PÉRIODE ESTIVALE

**Vous souhaitez vendre ou  
faire estimer votre bien ?**

**N'attendez plus,  
contactez-nous !**



Rue des Brailles

Grande Rue



Rue de Ville d'Avray

Cristallerie



Rue Pierre Midon

Rue Ernest Renan

**LAFORÊT SÈVRES - CHAVILLE - 10, place du Théâtre - 92310 SÈVRES**  
**Tél. 01 55 64 09 49 / 06 69 53 80 79 - sevres@laforet.com**

SARL au capital de 8.000€ - RCS Nanterre 484 978 929 Caisse de Garantie 100.000€ : 128 rue de la Boétie 75378 Paris cedex 08  
HSBC 3 rue des Mathurins - 75009 Paris Compte séquestre n°120 74F 1497 - Carte professionnelle : 92012056000012928.  
Chaque agence est une entité indépendante.

Travail de qualité et durable

**GARANTIE  
10  
ANS**  
GARANTIE DÉCENNALE

**DEVIS  
GRATUIT**

Si vous cherchez  
un bon artisan  
sur Sèvres,  
contactez  
**M. DORKELD !**

**DORKELD**

COUVERTURE GÉNÉRALE DES HAUTS-DE-SEINE

**COUVERTURE - ZINGUERIE  
ÉTANCHÉITÉ - CHARPENTE  
DÉMOUSSAGE  
PEINTURE**

mdrenovation@outlook.fr  
www.dorkeld-gary-couverture.fr

7 avenue de l'Europe - 92310 SÈVRES  
**09 75 23 57 36 - 06 23 68 46 63**





# Un automne riche en nouveautés : 4 nouvelles adresses à découvrir

**Cet automne est marqué par l'arrivée de nouvelles adresses qui promettent de ravir les Sévriens. Parmi elles, le restaurant Anamour Grill, spécialiste des kebabs et grillades au feu de bois, le salon de coiffure Jean-Louis David, entièrement rénové, La Pelle et la Toque, également rénové et au marché Saint-Romain, un nouvel épicier propose une sélection gourmande de produits méditerranéens.**

## Anamour Grill : L'art du kebab et des grillades maison

Anamour Grill est un nouveau restaurant qui se distingue par ses grillades au feu de bois et sa cuisine rapide, préparée entièrement sur place. « *Nous avons rénové l'établissement pour offrir un cadre moderne et accueillant* » explique Moustapha Bican, le propriétaire. La spécialité du lieu, le kebab, est préparée avec du pain et des frites faits

maison, garantissant une fraîcheur et une saveur authentiques. « *Nous mettons un point d'honneur à proposer une cuisine simple, mais de qualité* » ajoute-t-il. Ce lieu convivial offre un bon compromis qualité-prix et apporte un petit goût d'Orient au cœur de Sèvres. ●

Anamour Grill  
136, Grande Rue, 92310 Sèvres  
Ouvert 7 jours sur 7 de 11h à minuit

## Le salon Jean-Louis David se refait une beauté

Le salon de coiffure Jean-Louis David s'est récemment transformé pour offrir une atmosphère plus moderne et élégante. Sonia Teixeira, une femme entrepreneuse déterminée, a su se faire une place en devenant propriétaire du salon il y a 7 ans « *Nous avons voulu donner un coup de neuf au salon pour créer un espace plus accueillant tout en conservant notre qualité de service* » explique Sonia. Le salon, qui emploie six salariés, propose une gamme complète de soins capillaires, incluant des traitements à base de kératine. « *Notre équipe est soudée, et nous sommes fiers d'être un salon familial. Nous avons vu grandir plusieurs générations de Sévriens ici* » ajoute Sonia. Fraîchement rénové, le salon continue d'offrir un service personnalisé, alliant confort et modernité. ●

Salon Jean-Louis David  
128, Grande Rue, 92310 Sèvres  
Ouvert du mardi au samedi de 10h à 19h, fermé le dimanche, ouvert le lundi de 10h à 19h. Avec ou sans rendez-vous.



## Un goût de Méditerranée au marché Saint-Romain

Enzo Magnin-Feysot, jeune entrepreneur de 19 ans, a installé son

stand au marché Saint-Romain à Sèvres, apportant avec lui des saveurs méditerranéennes. Il propose une sélection gourmande d'olives, de tapenades, de fruits secs, d'épices, et bientôt de l'huile d'olive. « *J'ai travaillé sur différents marchés en parallèle de mon métier de plombier, mais j'ai décidé de tout arrêter pour créer ma propre société* » explique Enzo. Ce stand, ambassadeur des produits méditerranéens, accueille les clients du mercredi au dimanche de 8h à 14h. La spécialité d'Enzo ? Des petits crackers pour l'apéro, à déguster avec ses tapenades et olives. « *J'adore discuter avec les gens, c'est vraiment ce qui me motive* » ajoute-t-il. Bientôt, d'autres produits typiques de la Méditerranée viendront enrichir l'offre de son stand. ●

Marché Saint-Romain  
Mercredi, vendredi, samedi et dimanche de 8h à 14h  
À côté de la buvette

## La Pelle et la Toque : une transformation réussie

La Pelle et la Toque a récemment été rénové pour offrir un cadre plus moderne et confortable à ses clients. « *Nous avons modernisé l'intérieur pour rendre la boutique plus agréable et mieux adaptée à nos besoins* » explique M. Merlot, propriétaire depuis 10 ans avec sa femme, Emmanuelle. Spécialistes de la pâtisserie maison, ils offrent également une grande variété de produits, dont des viennoiseries, des sandwiches, des plats chauds, des salades, des paninis et des quiches. En plus de ces délices, La Pelle et la Toque propose du café, du chocolat, et des confiseries. « *Notre clientèle est fidèle et locale, et nous sommes heureux de pouvoir leur offrir un lieu accueillant* » ajoute M. Merlot. Le couple offre également une carte de fidélité qui récompense les clients réguliers. ●

La Pelle et la Toque  
33 Grande Rue, 92310 Sèvres - Ouvert du lundi au vendredi de 7h à 19h30 - Fermé le samedi et le dimanche



15  
OCT.

# Rénovation énergétique : Les prêts collectifs en copropriété

Les projets de rénovation énergétique en copropriété sont de plus en plus nombreux mais se heurtent souvent à un obstacle essentiel : leur financement. Les prêts collectifs, par leurs différents avantages, existent pour franchir cet obstacle.

## Une webconférence sur des prêts collectifs

Pour informer les copropriétaires sur les solutions existantes, une webconférence dédiée aux prêts collectifs en copropriété est organisée le 15 octobre par GPSO. Avec cette conférence en ligne, découvrez comment ces solutions de financement peuvent faciliter la réalisation de travaux importants, tout en répartissant équitablement les coûts entre les copropriétaires. Les experts de l'ALEC GPSO Énergie, en collaboration avec la Caisse d'Épargne Île-

de-France, vous guideront à travers les différentes options disponibles, les démarches à suivre, et répondront à toutes vos questions.

## Un prêt moins restrictif et plus sécurisant

Un prêt collectif est souscrit par le syndicat des copropriétaires et a donc beaucoup moins de restrictions que des prêts individuels en termes d'âge, de ressources ou d'endettement. Pour autant, ce prêt n'induit pas de solidarité entre les copropriétaires adhérents : une société de caution se porte garante des éventuels défauts. De plus, l'adhésion au prêt n'est pas obligatoire. L'éco-PTZ collectif est un prêt à taux presque nul (0.3%). Jusqu'à 50 000€ peuvent être mobilisés par logement pour un projet de rénovation globale. Ce prêt ne peut cependant être mobi-



lisé que pour des travaux de rénovation énergétique et induits. Des solutions complémentaires existent.

Pour approfondir ces sujets, prenez rendez-vous avec un conseiller Seine Ouest Rénov' sur [seineouest.fr/renov](http://seineouest.fr/renov).

### Webconférence Les prêts collectifs en copropriétés

- Mardi 15 octobre de 18h30 à 19h30, en ligne (le lien de la webconférence sera communiqué après inscription)

- Inscription gratuite mais obligatoire sur [gpso-energie.fr](http://gpso-energie.fr) ou au 0 800 10 10 21

# Collecte solidaire : venez déposer vos appareils électriques

Grand Paris Seine Ouest, propose aux Sévriens une nouvelle collecte solidaire samedi 5 octobre pour donner une seconde vie aux appareils électriques et électroniques, en partenariat avec ecosystem.

Un stand est installé devant la mairie de 10h à 14h pour faciliter la collecte des appareils qui fonctionnent à pile, batterie ou sur secteur. Les appareils sont ensuite triés, nettoyés, réparés et revendus à prix solidaires par l'association Emmaüs, ou à défaut, recyclés dans le strict respect des normes environnementales par l'organisme ecosystem.

## Quels appareils sont collectés ?

Les appareils à pile, batterie, sur secteur :

- Gros électroménager : frigo, lave-linge, sèche-linge, cuisinière, plaque de cuisson...
- Petit électroménager : téléphone, sèche-cheveux, aspirateur, micro-onde, bouilloire, fer à repasser...
- Écrans, téléviseurs et moniteurs :

TV cathodiques, écrans plats...

- Informatique : ordinateurs, cartes électroniques, disques durs, câbles...

Les équipes sur place aident les habitants à transporter les objets lourds et de grande taille. N'hésitez plus et faites de la place chez vous ! ●

### Collecte solidaire

Samedi 5 octobre de 10h à 14h

Parvis de l'Hôtel de ville

[www.seineouest.fr](http://www.seineouest.fr)



5  
OCT.



## Collecte à domicile, c'est possible !

Profitez d'une collecte à domicile pour donner vos appareils encombrants ! Les plus gros appareils électroménagers (cuisinière, réfrigérateurs, lave linge, hotte aspirante...), fonctionnels, à réparer ou à recycler, sont repris gratuitement et sur rendez-vous.

Pour faire collecter vos gros appareils électroménagers à domicile, il est obligatoire de prendre rendez-vous en ligne ou par téléphone.

0 800 10 10 21 (appel gratuit)

[www.seineouest.fr/vos-services/viequotidienne/dechets/electriques](http://www.seineouest.fr/vos-services/viequotidienne/dechets/electriques)



**Gratuit**  
de 13 h à 14 h  
du lundi au samedi

**30 min.  
gratuites**  
une fois par jour  
du lundi  
au samedi

**En parking**  
369 places  
au parking du Centre-ville  
98 places  
au parking Gabriel Péri

**1h gratuite**  
de 8 h à 14 h  
le samedi matin  
dans 3 parkings

**26 places  
gratuites**  
pendant 15 min  
aux 13 bornes  
arrêts-minute

4 panneaux en entrée de centre-ville  
vous indiquent le nombre  
de places disponibles



## À Sèvres, je stationne facile !

*Pour tous les Sévriens se déplaçant en voiture le stationnement en ville est une question très importante. Afin de faciliter la vie de ses habitants et de ses visiteurs, la ville de Sèvres propose une palette de solutions : bornes arrêts-minute, gratuité sur la pause méridienne et une demi-heure par jour, parkings et, depuis cet été, voirie connectée sont autant de services à disposition pour se garer, faire ses courses dans les nombreux commerces ou visiter des amis. Dans ce dossier, arrêtons-nous un instant sur le stationnement à Sèvres.*

# Tout savoir sur le stationnement en centre-ville

**De nombreuses solutions permettent de se garer en centre-ville pour une course rapide ou un arrêt plus long. Faisons le point.**



Les nombreux commerces et services du centre-ville de Sèvres nécessitent des possibilités de stationnement diversifiées. Plusieurs dispositifs permettent d'assurer la rotation et la disponibilité des places.

## La gratuité pour des arrêts de 15 minutes

Pour une course rapide, utilisez l'une des 26 places « arrêt minute ». Ces places, bien reconnaissables à leur identification au sol et à leur dispositif numérique (voir photo), permettent de garer son véhicule gratuitement pendant une durée de 15 minutes. Attention toutefois de ne pas dépasser ce délai au risque d'être verbalisé.

## La gratuité pour des arrêts de 30 minutes et de 13h à 14h

Pour une course de plus de 15 minutes, une fois par jour et par véhicule, les places de stationnement en hypercentre, sont gratuites pendant les 30 premières minutes. L'occasion de prendre un peu plus son temps dans les boutiques ! Pour faciliter l'heure du déjeuner, le stationnement sur voirie est également gratuit tous les jours pendant la pause méridienne, entre 13 heures et 14 heures.

## 467 places de parking en centre-ville

Au-delà des places en voirie, n'oubliez pas les 369 places du parking du centre-ville face à l'église Saint-Romain

(entrée par la rue Lecointre) et les 98 places du parking Gabriel Péri.

## 1 heure gratuite le samedi matin

Pour faire son marché le samedi matin, le plus judicieux reste encore de profiter de l'heure gratuite offerte entre 8 h et 14 h dans les parcs publics de stationnement (Centre-ville, Gabriel Péri et Gymnase des Cent Gardes).

## Une tarification progressive pour les arrêts plus longs

Le tarif horaire est le même en centre-ville pour une place extérieure ou de parking. Il est de 1,60 € pour la première heure. Au-delà les tarifs augmentent différemment selon la zone de stationnement. La zone rouge est conseillée pour un stationnement de moins de 2 heures, la zone orange pour un stationnement de moins de 5 heures. Les parcs de stationnement restent l'option la plus intéressante pour un stationnement long (10 heures pour 12 €). Pour régler votre stationnement le choix s'offre à vous : paiement d'un ticket ou forfait auprès d'un des nombreux horodateurs, utilisation des applications mobiles Flowbird, Indigoneo ou PaybyPhone, (voir encadré) ou encore souscription à un forfait sur le site internet seineouest.tepark.fr pour les places en voirie ou sur fr.parkindigo.com pour les parcs de stationnement. ●

| [www.sevres.fr/se-deplacer/stationnement/](http://www.sevres.fr/se-deplacer/stationnement/)



## PAROLE D'ÉLU



« La circulation et le stationnement évoluent à Sèvres. Notre objectif est d'améliorer la fluidité de nos stationnements en surface, principalement

en centre-ville. Nous permettons à chacun de pouvoir se stationner facilement sans tourner dans les rues et de connaître ainsi par une information connectée claire grâce à des panneaux, le nombre et les lieux des places disponibles. Après la rénovation des parkings en sous-sol, tout au long de la Grande Rue, nous modernisons l'information des usagers de nos commerces et du centre-ville par un accès facilité au stationnement. ».

### Franck-Éric Morel

Conseiller municipal délégué à la circulation, au stationnement et aux espaces publics

## Attention aux frais liés aux options des applications de paiement

Des options existent sur les applications de paiement, elles peuvent être payantes, indépendamment du stationnement lui-même. Par exemple : les options de type « rappel SMS avant la fin de stationnement » et « confirmation par SMS que le stationnement est bien actif » sont facturées 15 centime chacune, dans une des applications. L'utilisateur doit décocher les deux cases optionnelles avant de procéder au paiement pour ne pas avoir à les payer.

Restez donc vigilant à chaque prise de ticket.



# La voirie connectée facilite le stationnement



**Afin d'éviter de longues minutes de recherche aux personnes cherchant une place de stationnement en centre-ville, Sèvres a décidé d'expérimenter la voirie connectée. Explications.**

Avec ses commerçants, restaurants... le centre-ville de Sèvres est l'un des lieux les plus recherchés pour stationner à Sèvres. S'il s'avère relativement facile d'y trouver une place, il arrive néanmoins que certains jours d'affluence, cela soit un peu plus compliqué. Afin d'améliorer la situation, en partenariat avec le Territoire Grand Paris Seine Ouest (GPSO), la municipalité a décidé de tester la voirie connectée en centre-ville.

## Qu'est-ce que la voirie connectée ?

Tout automobiliste le sait bien : quand on cherche une place pour se garer, on scrute du regard le moindre emplacement qui pourrait se libérer. Avec la voirie connectée cela devient beaucoup plus simple. Pour connaître en temps réel le nombre de places de stationnement qui sont libres en centre-ville, GPSO a installé des capteurs vidéo sur des lampadaires et des capteurs au sol. Concrètement, ceux-ci envoient un signal qui permet d'afficher immédiatement ces informations sur des panneaux numériques dont le message peut changer chaque seconde

en fonction des places disponibles. Ces mêmes panneaux indiquent le nombre de places de stationnement disponibles dans les parkings Centre-ville et Gabriel-Péri.

## Un système aux multiples vertus

Au-delà de son côté pratique, afin de préserver la vie privée des Sévriens, les capteurs n'enregistrent aucune image. D'ailleurs ceux situés sur les lampadaires sont équipés de masques spécifiques qui ne leur permettent pas de voir les façades des immeubles qui leur sont adjacents. Cette voirie connectée présente aussi l'avantage de diminuer la pollution en centre-ville. En effet, elle réduit considérablement le temps de recherche d'une place de stationnement et donc les émissions polluantes des véhicules motorisés non électriques. ●

| [Information sur www.sevres.fr](http://www.sevres.fr)



## Communauto met 5 voitures à disposition des Sévriens 7 jours sur 7

Lancé en septembre 2017 par le Territoire Grand Paris Seine Ouest (GPSO) avec la ville de Sèvres, Communauto proposait à l'époque deux véhicules en autopartage aux Sévriens. Sept ans plus tard la formule a fait ses preuves. À tel point que désormais cinq véhicules sont disponibles. Deux se trouvent près du parvis Charles-de-Gaulle (rue Victor-Hugo), un à proximité du square Georges-Bonnefous, face à la gare Sèvres-Rive-Gauche, un autre au 121, Grande Rue et le dernier au 1, rue Riocreux. Ces véhicules sont disponibles sept jours sur sept, en libre-service. Ils ont effectué en 2023 un total de 70 312 km pour 499 voyages. Si vous souhaitez en réserver un il suffit de vous rendre sur le site internet de Communauto et de télécharger l'application mobile *communauto*. ●

| <https://paris.communauto.com>

# Un été tout feu, tout flammes dans les accueils de loisirs

**L'été 2024 a été mémorable pour les enfants des accueils de loisirs. Du passage de la flamme olympique et paralympique à la participation à Mini Rock en Seine, en passant par une nuit sous tente, les enfants ont savouré les vacances, accompagnés des animateurs. Passage en revue.**

Cet été, les 5 accueils de loisirs de la ville ont accueilli de nombreux enfants sévriens, particulièrement en juillet où la jauge est montée jusqu'à 190 enfants de maternelle et 165 enfants des cours élémentaires. Août voit le nombre baisser avec près de 70 enfants pour chacune de ces sections. Les enfants n'ont pas eu le temps de s'ennuyer entre les activités en journée, les veillées, la participation aux événements estivaux (Nautique Hauts-de-Seine...) et nouveauté : la nuitée sous tente...

## Une nuit sous la tente

Le service animation a mis en place une nouvelle activité pour vivre l'expérience « colonie de vacances » : les nuitées. Les enfants ont pu dormir une nuit en extérieur, au centre Brimborion dans des tentes avec tapis de

sol, sous la surveillance de la directrice et d'animateurs. Pour cette première, deux groupes de 10-12 enfants ont été constitués : 5/7 ans (soit grands de maternelles et CP) le 16 juillet, et 8/11 ans (CE2-CM2) le 23 juillet. Les enfants étaient ravis, tout comme leurs

parents « c'est intéressant et rassurant pour les parents de laisser leur enfants à une équipe qu'ils connaissent déjà » explique Valérie Pauilhac, directrice du centre Brimborion. Au vu du succès, l'opération pourrait être reconduite l'année prochaine.

## Vivre la ferveur olympique

Les enfants des accueils de loisirs Gévelot et Brimborion ont aussi pu participer au parcours de la flamme olympique et paralympique. Le 24 juillet dernier, près de 60 enfants ont pu voir les animations et le départ de la flamme du musée de Sèvres. Et pas moins de 90 enfants ont couru aux côtés des relayeurs de la flamme paralympiques le 24 août, non sans avoir pu échanger avec eux lors d'ateliers précédant le relais. Des sorties qui ont beaucoup plu aux enfants, qui avaient l'impression de « vraiment » participer aux JO.

## Mini rock(ers) en Seine pour clore les vacances

La ville a reçu des invitations pour « Mini Rock en Seine », un festival dans le festival pour les plus jeunes. Au programme : découverte des instruments de musique, atelier de radio, écriture

de texte de rap, atelier de mixage/DJ, initiation aux bruitages de films, sans oublier les jeux de constructions et un « minisoftbar », sans oublier la distribution de goodies. La sortie a ravi les 8 enfants participants (8-11 ans), accompagnés du directeur de centre, Guillaume Beauzami et de deux animatrices.

## Un podcast pour Europe1

Enfin, les vacances se sont terminées joyeusement avec une expérience enrichissante pour une dizaine d'enfants volontaires de l'accueil de loisirs Brimborion : l'enregistrement d'un podcast le 28 août avec Caroline Garnier, journaliste de la radio Europe1. Curieux et intéressés, les enfants ont surpris l'intervieweuse, notamment pour le niveau élevé des réponses, relate Valérie Pauilhac. Abordant le sujet de la rentrée et de l'école d'hier, d'aujourd'hui et de demain, ce podcast peut être écouté sur le site de la radio, [www.europe1.fr](http://www.europe1.fr). ●



# Lycéens, venez déjeuner à l'esc@le avec vos amis le vendredi de 12 h à 13 h 30 !

L'esc@le ouvre ses portes aux collégiens de 3<sup>e</sup>, aux lycéens et aux étudiants chaque vendredi, hors vacances scolaires, pour pouvoir déjeuner à l'abri. Les jeunes peuvent donc utiliser l'espace convivial pour manger. Il est équipé d'un micro-ondes et de canapés, ils peuvent aussi s'installer sur les tables alentour. « L'esc@le du Midi » est un service mis en place en mars 2024. En effet, certains jeunes mangent dehors à la pause méridienne, sur les escaliers du lycée, sur un banc dans le square ou près de la maison des associations. Avec ce service, la Ville leur propose une solution pour déjeuner confortablement au chaud entre amis. En moyenne une dizaine de jeunes utilisent ce service gratuit. ●



L'esc@le du midi Chaque vendredi scolaire de 12h à 13h30  
51, Grande Rue - 01 41 14 12 20



# La Ville agit pour les aidants

**L'Espace Seniors de Sèvres propose une série de cinq ateliers dédiés aux aidants en octobre et novembre, en partenariat avec Movadom. Ils présentent les solutions à la portée des aidants pour être soutenus et accompagnés dans leur action solidaire auprès de leur proche dépendant.**

Les aidants sont de plus en plus nombreux au sein des familles. Il n'est parfois pas évident pour ces personnes assistant des proches en perte d'autonomie ou en situation de handicap de connaître les solutions mises en place pour les assister et les soulager.

rôle, ne se rendant pas compte de leur investissement personnel.

## Des ateliers pour sensibiliser les aidants

Lancés pendant la Semaine Bleue, ces ateliers visent à cerner le rôle de l'aidant, à les informer et à leur donner des outils. Ces rencontres portent autour de la prise de conscience du rôle d'aidant, des bons gestes au quotidien, de la nutrition, de la préservation de son capital santé, notamment la préservation de son dos, ainsi que de la possibilité de s'évader avec les voyages aidants/aidés. Orienter, aider, accompagner... tels sont les objectifs de ces ateliers organisés en mairie, salon Saint-Omer.

## Des permanences pour souffler

Un aidant peut être sollicité ponctuellement, régulièrement ou au quotidien. Il existe un risque d'épuisement physique ou psychique sur le long terme, ou en fonction de sa propre santé. Pour les soutenir et trouver des solutions de répit, l'Espace Seniors propose deux rendez-vous réguliers aux aidants :

- un groupe de parole entre aidants une matinée par mois à la Maison de la Famille,

- une permanence psychologique chaque mercredi de 9h30 à 12h30, sur rendez-vous, gratuite et confidentielle.

À noter qu'il existe des aides de la CAF pour les aidants (congé de proche aidant) en cas de suspension de son activité professionnelle pour assister une personne dépendante.

N'hésitez pas à vous informer auprès de l'Espace Seniors et à prendre rendez-vous. ●

**Informations et inscriptions :**  
Espace seniors  
Hôtel de ville – 54, Grande Rue  
Tél. 01 41 14 11 36  
[www.sevres.fr](http://www.sevres.fr)

## Programmes des ateliers pour les aidants

Les 5 ateliers se déroulent en mairie salon saint-Omer

### - Qu'est-ce qu'être aidant ?

vendredi 4 octobre de 10h à 11h

### - Les bons gestes au quotidien

vendredi 4 octobre de 11h à 12h

### - Aidants, préservez votre dos

vendredi 11 octobre de 10h à 11h

### - Aidants et nutrition

vendredi 18 octobre de 10h à 11h

### - Voyages aidants-aidés

vendredi 8 novembre de 10h à 11h



## Qu'est-ce qu'un aidant ?

Un aidant est une personne qui par de petits ou grands investissements personnels prend soin d'un proche devenu dépendant du fait de la maladie, de l'âge ou d'un handicap. Cela peut-être un mari qui s'occupe de sa femme atteinte de la maladie d'Alzheimer, un enfant qui prend en charge son parent devenu dépendant, un proche, un voisin... Ils peuvent être jeunes ou âgés, être retraités ou en activité, ou s'être arrêté de travailler pour aider leur proche.

**9 344 000**  
proches aidants  
en 2021

dont **522 000** enfants  
de 5 à 18 ans en 2021

(source Drees - Études et résultats  
n°1255 - février 2023).

Cette aide peut être liée à la vie quotidienne, au soutien moral ou à une aide financière (pour les adultes) et peuvent se cumuler. Les personnes « aidantes » minimisent parfois leur



## Inscription aux colis de Noël et à l'allocation chauffage

7 OCT. 25 OCT.

Chaque année, le Centre Communal d'Action Sociale attribue aux Sévriens âgés de plus de 65 ans ayant de faibles revenus, une allocation chauffage.

Pour en bénéficier, il est indispensable de vous présenter à l'Espace seniors du 7 au 25 octobre muni de :

- votre pièce d'identité (1<sup>re</sup> inscription uniquement)
- votre avis d'imposition 2024 sur les revenus 2023
- votre dernière facture de chauffage ou quittance de loyer si le chauffage est inclus dans les charges locatives
- un justificatif de domicile.

À noter également que l'inscription aux colis de Noël se fera au même moment. ●

Espace seniors  
Hôtel de ville – 54, Grande Rue  
Tél. 01 41 14 11 36

# Les Cultures urbaines à l'honneur

JUSQU'AU  
31  
OCT.

**La manifestation « Cultures urbaines » revient avec une programmation à la croisée des arts en octobre. Battle de hip hop, ateliers participatifs, marché d'artistes, expositions et performances rendent hommage à la créativité foisonnante des street artistes. Zoom sur les principaux rendez-vous proposés.**

La 8<sup>e</sup> édition des Cultures urbaines prend ses quartiers dans différents lieux de la ville. Expositions, ateliers, concert, danse, cette programmation est particulièrement riche.

## Battle de hip hop, marché d'artistes et création participative

Le samedi 12 octobre, à partir de 14h, entrez dans la danse urbaine ! Un cours de zumba en partenariat avec Dynamic Sèvres ouvre le bal sur le parvis Charles-de-Gaulle. Puis, de 15h à 18h, participez à la *battle* de hip hop orchestrée par la Compagnie Flies ! Au son d'un DJ, affrontez des adversaires en *freestyle* devant un jury de connaisseurs ou prenez part au vote du public ! Inscription préalable sur [sevres.fr](http://sevres.fr). À proximité, retrouvez crêpes et bières locales ainsi qu'un marché d'artistes, friperie, bijoux recyclés... pendant que les plasticiens Fabien Mazé et Mazout réalisent une performance live sur des cubes géants.

## Découvrez Gilbert Petit (Mazout) et Fabien Mazé/Céline Rano

Du 10 au 31 octobre, découvrez avec l'exposition « Trobo » le style pictural narratif et figuratif de l'artiste Mazout à La Mezzanine. Ses œuvres colorées empruntent aux arts graphiques, notamment à la bande dessinée. Le plasticien, né à Lomé (Togo) en 1971, nourrit son art d'un métissage culturel entre Asie, Afrique et Europe. Il présente ici son travail autour des robots et de l'A.I. *African intelligence*. Au Sel, du 4 octobre au 3 novembre découvrez en accès libre les œuvres de Fabien Mazé (XKUZ) et de Céline Rano, artistes plasticiens français avec l'exposition *Collision*. Après avoir pratiqué le graffiti pendant une quinzaine d'années, Fabien Mazé s'est dirigé vers un style abstrait qui joue avec l'architecture. Céline Rano, venue des films d'animation, travaille de son côté sur des projets en 2D et 3D (sculptures).

## Automne street, escale urbaine et concert à l'escale

À l'esc@le, l'arrivée de l'automne se teinte de couleurs *street* : partez à la poursuite des *space invaders* à Versailles, participez à l'exposition *Escale urbaine* avec la création d'un graff collectif au Posca, rencontrez le rappeur Al Berry, proposez votre version du logo de l'esc@le en mode graf, initiez-vous à la Musique Assistée par Ordinateur (MAO)... ●

Cultures urbaines  
Du 1<sup>er</sup> au 31 octobre  
Programme complet sur  
[www.sevres.fr](http://www.sevres.fr)



# Faites de la musique : la médiathèque vous prête des instruments !

**Vous avez toujours rêvé d'essayer la guitare électrique ? Le djembé ? Le piano ? Mais vous n'êtes pas sûr de vouloir vous acheter l'un de ces instruments ? Qu'à cela ne tienne ! La médiathèque vous permet désormais de vous essayer à divers instruments pour une durée d'un mois. Plus d'excuse pour pratiquer la musique !**

À compter du 5 octobre, la médiathèque permet à tous ses abonnés, sur simple présentation de leur carte d'adhérent en cours de validité et après acceptation d'une charte de prêt, d'emprunter pour une durée de 4 semaines l'un des instruments suivants. Comme pour tous les autres supports que l'on peut emprunter à la médiathèque, le prêt est renouvelable si l'instrument n'est pas réservé. Pour profiter pleinement de ce nouveau service, la médiathèque propose également à l'emprunt des méthodes instrumentales et des partitions, et l'accès à des cours de musique en ligne sur la plateforme « Tout Apprendre » via le site internet de la médiathèque ! À partir du 5 octobre, les Sévriens auront également la possibilité d'emprunter

une platine vinyle et un lecteur DVD. Pour lancer ce nouveau service, rien de tel qu'une journée festive ! Rendez-vous le 5 octobre :

- Ateliers d'éveil musical animés par l'association SUM : à 10h15 pour les enfants de 18 mois à 2 ans, à 11h15 : pour les enfants de 3 ans à 4 ans. Ces ateliers de 45 minutes sont accessibles sur réservation au 01 41 14 12 13
- « Atelier découverte des instruments » avec 2 animateurs de l'association SUM de 14h à 16h
- Prêt des instruments (guitares et percussions à emporter) à partir de 16h
- « Dialogue autour des métiers de la musique » avec le compositeur Xavier Le Masne de 17h à 18h. ●

<https://mediatheque.sevres.fr>

## Les instruments proposés

- Une guitare basse
- Une guitare électrique
- Une guitare classique 4/4
- Un ukulélé
- Un piano numérique
- Une boîte à rythmes
- Une darbouka
- Un djembé
- Un kalimba
- Un tongue drum
- Un assortiment de métallophones
- Une malle d'éveil musical composée de 15 instruments à percussions pour les plus petits

Chaque « pack » d'instruments inclut tous les accessoires nécessaires à sa pratique : ampli, mailloche, housse...

DÈS LE  
5  
OCT.





# Le Musée de la Céramique fête ses 200 ans avec l'exposition *Merveilles!*

**À l'occasion de son bicentenaire, le Musée national de la céramique à Sèvres présente l'exposition *Merveilles*. Du 11 octobre 2024 au 10 mars 2025, cette exposition exceptionnelle met en lumière deux siècles de création céramique à travers des œuvres rares et inédites.**

Le Musée national de la céramique à Sèvres célèbre ses 200 ans avec l'exposition *Merveilles*. Du 11 octobre 2024 au 10 mars 2025, cette exposition permet aux visiteurs de découvrir plus de 500 pièces rares, issues des réserves du musée et rarement exposées.

Fondé en 1824 par Alexandre Brongniart, le musée conserve aujourd'hui près de 50 000 œuvres illustrant l'histoire de la céramique. Pour ce bicentenaire, *Merveilles* s'inspire du concept

de cabinet de curiosités et propose un parcours immersif à travers dix sections thématiques, dévoilant des sculptures, arts de la table, bijoux et objets insolites.

Alexandra Brondex, chef du service des publics et de l'action éducative, explique : « Cette exposition rend hommage à deux siècles de création,

en mettant en avant des œuvres qui témoignent du savoir-faire et de l'innovation dans la céramique. »

Si vous n'avez pas encore visité le Musée national de la céramique, c'est l'occasion rêvée de le découvrir en famille ou entre amis, notamment avec les visites guidées (voir ci-contre). Profitez de cet anniversaire pour explorer deux siècles de chefs-d'œuvre céramiques à Sèvres. Le Musée vous attend ! ●



**Musée national de céramique**  
2, Place de la Manufacture, Sèvres  
**Exposition Merveilles – Les 200 ans du**  
**Musée National de Céramique**  
Du 11 octobre 2024 au 10 mars 2025  
Informations et inscriptions sur  
[sevresciteramique.fr](http://sevresciteramique.fr)

## Programme des visites et des activités

- **Parcours Merveilles :**  
Visites guidées avec un conférencier, chaque 2<sup>e</sup> dimanche du mois à 14h30
- **L'Œil du Commissaire :**  
Visites guidées par les commissaires de l'exposition, chaque 3<sup>e</sup> et 4<sup>e</sup> dimanche du mois à 14h30.

| 10€ par adulte/5 € pour les plus de 10 ans

- **Samedis après-midi en famille :**
  - *Voyage, Voyage* (samedi 12 octobre) : exploration ludique avec carnet de voyage.
  - *Le Musée fait sens* (samedi 7 décembre) : immersion sensorielle avec animations olfactives et sonores.
  - *La Malle aux trésors* (samedi 18 janvier) : contes, ateliers de dessin et de modelage pour enfants.

Gratuit, inscriptions sur place uniquement  
Informations et inscriptions sur  
[sevresciteramique.fr](http://sevresciteramique.fr)

# Quoi de neuf au JAD ? Découvrez le MakerLab et l'OpenLab

L'automne est là, avec ses journées plus courtes. Vous cherchez une activité créative ? Le Jardin des Métiers d'Art et du Design (JAD) à Sèvres propose des ateliers pour tous. Situé à l'entrée de la ville, le JAD vous invite à découvrir l'OpenLab et le MakerLab, des espaces pour apprendre et créer.

Vous vous demandez sûrement : mais comment ça marche ? Rien de plus simple !

Le MakerLab est accessible du lundi au vendredi, de 13h à 18h. Équipé d'imprimantes 3D, de découpeuses laser et d'outils de menuiserie, tout est là pour concrétiser vos projets. Après une rapide initiation, réservez un créneau et travaillez en au-

tonomie. Cel ieu est accessible dès 12 ans, accompagné d'un adulte.

Envie d'approfondir l'utilisation de ces outils ? Inscrivez-vous à l'un des OpenLab. Cet atelier se déroule un samedi par mois, de 15h à 17h, et permet de découvrir ces machines avec l'aide des experts du JAD. Idéal pour s'initier à des techniques comme l'impression 3D.

Le JAD propose aussi des ateliers thématiques un samedi par mois, de 10h30 à 13h, avec des thèmes variés comme la mosaïque ou la maquette. Vous repartirez avec votre création. Alors, qu'attendez-vous ? Réservez vite et profitez d'activités créatives à prix abordables ! ●



**Jardin des Métiers d'Art et du Design,**  
6 Grande Rue, 92310 Sèvres  
- **MakerLab :** du lundi au vendredi, de 13h à 18h  
- **OpenLab :** un samedi par mois, de 15h à 17h, à partir de 12 ans  
- **Ateliers pratiques :** un samedi par mois, de 10h30 à 13h  
Réservation obligatoire via [FabManager](http://FabManager) et [Yurplan](http://Yurplan)  
Infos sur [le-jad.fr](http://le-jad.fr)

# Le Marathon pour Tous : une course inoubliable pour les Sévriens

**Le Marathon pour Tous, organisé dans la nuit du 10 au 11 août 2024, a réuni 40 048 coureurs amateurs, dont 19 Sévriens. Parmi eux, Roland Binder et Lucyna Sahli, deux Sévriens passionnés, ont relevé ce défi. Ils nous racontent leur expérience de cette course inédite.**



Le Marathon pour Tous, organisé dans la nuit du 10 au 11 août 2024, a permis à des milliers d'amateurs de vivre une expérience exceptionnelle en participant à un événement emblématique des Jeux Olympiques de Paris. 40 048 coureurs (20 024 coureurs sur 10 km et 20 024 coureurs sur 42,195 km) se sont lancés sur le même parcours que les athlètes professionnels, au cœur de la capitale illuminée. Parmi eux, 19 Sévriens ont relevé le défi de cette course historique, partageant leur passion pour la course à pied dans une atmosphère festive et conviviale. Pour les participants, l'ambiance était unique, avec des encouragements, des animations tout au long du parcours et les monuments parisiens éclairés pour l'occasion. La foule était au rendez-vous, offrant un soutien ininterrompu, même tard dans la nuit. Les premiers kilomètres, marqués par des passages devant des lieux emblématiques comme le Louvre et la Tour Eiffel, resteront gravés dans la mémoire des coureurs.

## Deux coureurs sévriens aux anges



Parmi les Sévriens, allons à la rencontre de Roland Binder, 49 ans, d'origine autrichienne, qui vit à Sèvres depuis 20 ans, et Lucyna Sahli, d'origine polonaise, habituée des courses de longue distance.

«C'était mon dixième marathon, mais de loin le plus inoubliable», confie Roland. «Malgré mon pire temps, 4h14, l'ambiance et le soutien des spectateurs tout au long du parcours ont rendu cette course unique. Paris illuminé la nuit, c'était magique.» Roland se souvient avec émotion de son passage à Sèvres, où amis et famille l'attendaient pour l'encourager. «Mon fils a même couru trois kilomètres à mes côtés, ce qui m'a donné beaucoup d'énergie», ajoute-t-il.

Lucyna Sahli, quant à elle, vit toujours sur un petit nuage après cette aventure olympique. «Courir un marathon des Jeux Olympiques et recevoir une médaille avec les anneaux olympiques, c'était un rêve» raconte-t-elle. «L'ambiance au départ était électrique, avec la musique des Jeux et des encouragements constants. Je n'ai pas cessé de sourire, et j'ai vraiment savouré chaque instant.» Lucyna, qui connaît bien le parcours, a ressenti une émotion particulière en passant par Sèvres. «C'était un moment fort de reconnaître chaque mètre, surtout à partir du 15<sup>e</sup> kilomètre, où j'ai dit à mes camarades de course "je suis chez moi"».

Mais ces moments de joie collective étaient aussi ponctués d'instant plus personnels. Lucyna raconte avec humour une anecdote marquante de la fameuse Côte des Gardes, surnommée "le mur du marathon". «J'ai vu une coureuse, Charlotte, marcher péniblement, puis un spectateur l'encourager en criant «Fais-le pour moi !» Elle s'est remise à courir, et là, il a crié «Je t'aime, Charlotte!» Tout le monde a éclaté de rire, et ça lui a donné le courage de continuer.» Pour Lucyna, ce genre de moments symbolise bien l'esprit de camaraderie de cet événement.

## L'important c'est de participer

Au-delà de la performance sportive, ce marathon a été un moment exceptionnel. «On se rend compte à quel point on est chanceux d'avoir pu participer à cette aventure» souligne Roland. «Voir les spectateurs nous encourager, c'était une grande source de motivation, mais être là, au cœur de la course, c'est ce qui rend cette expérience si spéciale».

Le Marathon pour Tous a été plus qu'une épreuve physique pour ces Sévriens, c'était un événement humain, un moment de partage et de solidarité. «C'était une fête, une vraie célébration du sport, de la persévérance et de la passion» conclut Lucyna. «Ce genre d'expérience, on ne l'oublie jamais.»

Pour Roland, cette course a également renforcé son amour pour la course à pied : «Peu importe le temps qu'on fait, l'important, c'est d'être là, de partager cette passion et de se dépasser.» Et pour lui, une chose est certaine : «Le but, c'est le chemin». Quant à Lucyna, elle se souvient encore de l'euphorie de cette nuit magique : «Je n'ai jamais fait un marathon aussi joyeux. Chaque kilomètre était un cadeau.»

Le Marathon pour Tous a aussi permis à Sèvres de briller à travers des athlètes amateurs passionnés. Roland et Lucyna symbolisent parfaitement l'esprit de ce marathon unique, un moment de sport, de partage et d'humanité. ●





# Un défi sportif pour soutenir l'EHPAD Jean-Rostand

12  
OCT.

**Sévrien depuis plus d'une dizaine d'années, Christian Morel va courir le samedi 12 octobre pendant 7 heures et 5 minutes afin de récolter des fonds. Ceux-ci serviront à financer des activités pour les résidents de l'EHPAD Jean Rostand de Sèvres.**

Les Sévriens ont du cœur et de l'énergie. La preuve avec Christian Morel. À 75 printemps, cet ancien militaire qui a voué sa vie aux autres se lance un nouveau challenge caritatif au profit de l'EHPAD Jean Rostand.

## Un défi avec un but précis

Le samedi 12 octobre de 10 heures à 17 heures 05 Christian Morel va courir dans les rues entourant l'EHPAD Jean Rostand et l'hôpital des Quatre villes avec un objectif clair : récolter des fonds pour l'association Arc-en-Ciel qui s'investit pour apporter du bien-être aux résidents de l'EHPAD sévrien (voir encadré). Pendant son parcours des bénévoles seront présents devant l'établissement pour recueillir ce que les Sévriens voudront bien leur donner.

## Un esprit sain dans un corps sain

« Je regarde toujours devant et me suis lancé ce défi en étant conscient de mon âge. Ayant 75 ans, je vais donc courir pendant 7 heures et 5 minutes » s'amuse Christian Morel avant d'ajouter : « j'ai l'habitude de courir. Je me prépare mentalement et physiquement. Mon mot de passe permanent est STRESS en acronyme pour qu'il signifie « S.avoir T.oujours R.ester E.n S.ituation S.ereine ». Par exemple, ne pas dire qu'il me reste encore deux heures à courir, mais qu'il ne me reste plus que deux heures. C'est une façon de voir les choses positivement. Je tiens aussi à préciser que j'aime particulièrement la qualité de vie à Sèvres car nous avons tout à proximité. Avec mon épouse Laurence on adore ».

## Un homme engagé

Si Christian Morel a aussi travaillé dans le domaine du service à la personne, été agent périscolaire... il tient à consacrer une partie de sa vie au service des autres. Ce n'est donc pas un hasard s'il est bénévole via l'asso-

ciation VMEH au sein de l'établissement pour personnes âgées dépendantes (EHPAD) Jean-Rostand depuis un an. Il y anime des ateliers humoristiques, chants et visite des personnes dans leurs chambres. Après s'être engagé à deux reprises pour récolter des fonds en courant pour l'association sévrienne Les enfants animateurs de Sèvres, (une association qui accueille des jeunes) il va donc tenter de réaliser un nouvel exploit ce samedi 12 octobre. Il espère que les Sévriens seront nombreux à le soutenir et « que cela permettra de récolter un maximum d'argent ». ●

Le défi sportif de Christian Morel  
75 ans - 7 heures et 5 minutes de course  
Samedi 12 octobre de 10h à 17h05  
Renseignements :  
[asso.arcencielsevres@gmail.com](mailto:asso.arcencielsevres@gmail.com)



## L'association Arc-en-ciel



Créée en 2014 par Monsieur Pascal Bloc qui avait des parents habitant au sein de l'EHPAD Jean Rostand, l'association Arc-en-ciel a pour vocation d'apporter du réconfort aux résidents de l'établissement. En juillet 2023 elle a été reprise par Michel Tucek. Avec son épouse Eugénie et Madame Jeanine Leconte, ils proposent de nombreuses activités (ateliers de travaux manuels...) tous les samedis et dimanches de 14 heures à 18 heures. Une fois par mois, en alternance, ils organisent un loto avec des petits lots à gagner, des jeux de société, un concours de pétanque assise avec des boules en mousse spécialement adaptées, des séances de cinéma en projetant un film sur une grande télévision... Michel Tucek explique : « J'ai eu l'occasion de discuter avec Monsieur le Maire qui était favorable au fait que nous reprenions l'association. Il nous a gentiment expliqué que nous pouvions faire une demande de subventions mais pour l'instant nous nous finançons avec les dons et nous espérons bien en recueillir avec la course de Christian Morel et le soutien des Sévriens ».

Mon bien, c'est mon histoire,  
je ne le confie pas à n'importe qui.

La stabilité de nos conseillers depuis  
10 ans est la garantie du succès  
de votre projet immobilier.

104 GRANDE RUE | 01 46 29 02 02  
sevres@agenceprincipale.com

VENDU

www.agenceprincipalesevres.com

NOUS CONTACTER

# MONOPRIX

LES INGOURNABLES  
**100%  
REMBOURSÉS\***  
EN BONS D'ACHAT



JUSQU'AU 20 OCTOBRE\*, UNIQUEMENT EN MAGASIN AVEC LA CARTE M<sup>®</sup>  
MONOPRIX SEVRES - 25 AVENUE DE L'EUROPE

Du lundi au samedi de 8h30 à 21h et le dimanche de 9h à 13h

\* Offre valable une fois du 8 au 20 octobre, uniquement en magasin et réservée aux porteurs de la carte de fidélité. Les 20 et 21 octobre, uniquement pour les magasins ouverts le dimanche. \*\* Pour tout achat parmi une sélection de produits MONOPRIX, dans la limite de 20€, remboursement sous la forme de 2 bons d'achat valeur monétaire attachés en magasin. Émission des bons de réduction conditionnée à l'impression du ticket de caisse. Dans la limite des stocks disponibles. Modalités et conditions complètes à retrouver en magasin. Fidélité MONOPRIX - Service - R.C.S. Evry B 530 853 264 - Commerçant indépendant - Préf. grève NANCYERA - R.C.S. Mulhouse B 389 372 405

POUR VOTRE SANTÉ, ÉVITEZ DE MANGER TROP GRAS, TROP SUCRÉ, TROP SALÉ. WWW.MANGERBOUGER.FR



# La gare du « Pont-de-Sèvres »

**Le Sévrien vous propose, avec les Archives de la ville, de vous replonger dans l'histoire de notre ville. Ce mois-ci, découvrons l'histoire de la gare Pont-de-Sèvres à l'occasion de l'ouverture du restaurant Micheline dans ses murs. Les Archives reviennent sur le parcours de ce bâtiment qui marque l'entrée de Sèvres, depuis Boulogne-Billancourt.**



Fermée au public depuis trente ans, l'ancienne gare du Pont-de-Sèvres est sortie de son long sommeil. Ce bâtiment témoigne du passé ferroviaire de la ligne « des Coteaux » créée pour l'Exposition universelle de 1889. À l'occasion de son aménagement en restaurant gastronomique, les Archives vous invitent à voyager à travers l'histoire de ce bâtiment et de cette ligne emblématique de l'ouest parisien, ancêtre de l'actuelle ligne de tramway T2.

La création de la station Pont-de-Sèvres remonte à 1889, après que les pouvoirs publics et la Compagnie de l'Ouest décidèrent la création d'une nouvelle ligne de chemin de fer en 1875. Longue de 10,3 km, cette ligne devait permettre de relier l'axe ferroviaire Paris-Saint-Lazare - Versailles-Rive-Droite avec le tronçon de la rive gauche de Paris, de Grenelle au Champs de Mars.

La ligne « des Moulineaux » ou des « Coteaux » qui longeait la Seine, offrait des vues imprenables sur Paris et ses monuments. À l'origine, le parcours comportait neuf stations : Puteaux, Suresnes-Longchamp, les Coteaux, Pont de Saint-Cloud, Pont-de-Sèvres, Bellevue-Funiculaire (avec correspondance au funiculaire

de Bellevue de 1893 à 1934), Bas-Meudon, Les Moulineaux-Billancourt et Issy-Plaine.

## Conçue pour l'Exposition universelle de 1889

Commencés en 1886, les travaux s'achevèrent juste à temps pour l'Exposition universelle de 1889 : la station Pont-de-Sèvres vit dès lors transiter de nombreux voyageurs venus admirer le Palais du Trocadéro ou la Tour Eiffel, monuments construits pour célébrer le centenaire de la Révolution française. Du 5 mai au 31 octobre 1889, plus de 28 millions de visiteurs se rendirent sur les différents lieux de l'Exposition.

La gare du Pont-de-Sèvres fut construite sur deux étages à cheval sur les voies, suivant le modèle de celles du chemin de fer de la Petite Ceinture de Paris et de la ligne d'Auteuil. Dès 1889, trois gares de marchandises sont installées : Suresnes-Puteaux, Moulineaux-Billancourt et Sèvres-Saint-Cloud. Cette dernière se situait sur l'emplacement de l'ancienne île Monsieur en aval de la station de voyageur. La présence de trois gares de marchandises témoignait du développement industriel de l'époque.

## Une ligne de chemin de fer exploitée jusqu'en 1994

En 1900, la ligne fut prolongée jusqu'aux Invalides. En 1918, un nouvel embranchement fut créé pour desservir les usines Renault jusqu'à la fermeture du site de Billancourt en 1992.

En 1928, la ligne fut électrifiée par un système de troisième rail, en même temps que la ligne Saint-Lazare-Versailles. Ce système d'alimentation électrique perdurera tardivement jusqu'en 1985, avant d'être remplacé par un système de caténaires. L'énergie électrique était fournie par deux usines génératrices alimentées en charbon.

Jusqu'à la veille de la Seconde Guerre mondiale, la ligne était desservie par vingt-six allers-retours quotidiens. Mais après-guerre, avec le développement de l'automobile, le transport de voyageur fut sérieusement concurrencé. La fermeture du site Renault de Billancourt marqua un coût d'arrêt : le 22 mai 1994 la ligne ferroviaire était définitivement fermée.

## Le renouveau de la gare

En 1997, le train laissa la place au tramway Val-de-Seine, aujourd'hui appelé T2. Exploitée par la Régie autonome des transports parisiens (RATP), la ligne relie aujourd'hui le Pont de Bezons à la Porte de Versailles et dessert vingt-quatre stations. Plus de 130 000 voyageurs l'empruntent quotidiennement. La gare de la station « Pont-de-Sèvres », devenue « Musée de Sèvres », accueille désormais un nouveau restaurant « Micheline » où vous est proposée une carte élaborée par le chef Gilles Goujon, triplement étoilé et Meilleur Ouvrier de France. ●









Dessin d'humour de Fabienne Legrand

La photo du mois



Nous avons retenu, sur Instagram, la photo tout en couleurs et en reflets d'Alon Hermet, @alon\_hermet représentant l'œuvre *La Menteuse* située sur la Promenade des jardins, à l'entrée de la ville.



N'hésitez pas à partager vos photos de Sèvres, dans des lieux reconnaissables, et participez à la photo du mois avec le tag [#sevresenphotos](#) sur Instagram ou Facebook. Parmi celles reçues, la rédaction publiera **la photo du mois**. Merci pour votre participation et à vos appareils ! Pour plus d'informations : [communication@ville-sevres.fr](mailto:communication@ville-sevres.fr) Règlement sur : [sevres.fr](http://sevres.fr)





contact@autonomieservices.com  
www.autonomieservices.com  
**Tél. 01 46 23 91 09**  
25, avenue de l'Europe  
92310 SÈVRES

## Aide à domicile pour personnes âgées ou dépendantes

**Vous aide :** Toilette, repas, lever, coucher, courses, lecture, garde de nuit, aide ménagère, présence 24/24, 7/7

**Vous accompagne :** Sorties, coiffeur, démarches administratives, médecin, kiné...

**Vous garantit :** des intervenants adaptés à vos besoins, formés et fidèles



*Vous aide*



*Vous accompagne*



*Vous garantit*

**Nos avantages à votre service :**

- Recrutement soigné
- Simplicité et rapidité dans la mise en place des interventions
- Suivi personnalisé
- Tarifs accessibles



Apprenez toutes les nouveautés



Senior Compagnie  
Saint-Cloud



**Plus qu'une aide, une compagnie**

**50%** de crédit d'impôt



**VOTRE AIDE À DOMICILE SUR MESURE**








alan.shillito@senior-compagnie.fr 09 83 36 17 76  
4 rue Dally - 92210 Saint-Cloud  
0146 23 91 09 - Société à responsabilité limitée au capital de 100 000 € - 92310 SÈVRES - FRANCE

senior-compagnie.fr

# PROLONGATION PORTES OUVERTES

**56 ans** d'expérience à St-Sébastien

**jusqu'au 26 octobre**



**20% de remise + 5%** sur votre article préféré\*

\* Voir conditions en magasin

**PRÉPAREZ-VOUS AU CONFORT**



LA QUALITÉ CONÇUE POUR DURER



8 route de la Garenne - 92140 Le Petit-Clamart  
**01 41 13 45 45 - weisz.fr**

# ROSSINI

Maison de Ventes aux Enchères

ESTIMATIONS GRATUITES DE VOS BIJOUX & OBJETS D'ART ET DE COLLECTION  
**LUNDI 21 OCTOBRE**  
AU S.E.L. 47 GRANDE RUE À SÈVRES



VENDEZ VOS BIENS AUX ENCHÈRES

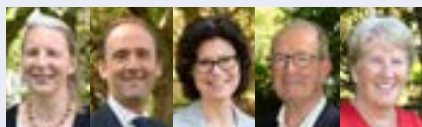
ESTIMATIONS LE 3ÈME LUNDI DE CHAQUE MOIS, À PARTIR DE 14H30, AU S.E.L. À SÈVRES ET PARTOUT EN FRANCE À DOMICILE SUR RDV

FREDERIC FERRER  
06 22 42 06 90 - FREDERIC.FERRER@ROSSINI.FR  
WWW.ROSSINI.FR





## Tribune de la majorité



### Désimperméabilisation et géothermie pour une ville toujours plus verte

Année après année, Sèvres se verdit. C'est ainsi que, pour se prévenir d'éventuelles inondations (qui touchent de plus en plus souvent des villes de notre pays jusqu'ici épargnées) Sèvres a pris le parti de favoriser l'infiltration des eaux de pluie. Sur ces quatre seules dernières années, depuis 2020, plus d'un hectare de sols a été désimperméabilisé dans notre espace public (Promenade des Jardins, cimetièrre, square Carrier-Belleuse, rue des Fontaines ...). Cet effort résolu sera poursuivi. La désimperméabilisation de 2 hectares supplémentaires est prévue dans les 4 prochaines années.

La réutilisation des eaux de pluie est également mise en œuvre et un bassin de stockage est actuellement créé dans le talus du square Carrier-Belleuse. D'une capacité de

6m<sup>3</sup>, il permettra au service des espaces verts de s'y pourvoir en eau pour arroser les fleurs et les plantes de la ville.

L'engagement de la ville porte aussi sur les énergies. Pour mémoire, sa consommation énergétique a baissé de 12% sur la seule année dernière et 100% de notre éclairage public se fait désormais aux leds, dans nos rues comme dans nos stades.

Concernant le recours aux énergies renouvelables, notre conseil municipal du 26 septembre a voté pour avancer résolument dans la réalisation d'un réseau de géothermie profonde sur la ville

Comme toutes les villes du bassin parisien, Sèvres dispose en effet, à 1500 mètres de profondeur, d'une ressource inépuisable : de l'eau dont la température est à 64°C. Puiser cette eau et la faire circuler dans des réseaux pour chauffer nos bâtiments collectifs est un projet qui, à l'échelle communale, ne peut être équilibré. À l'échelle intercommunale, il prend en revanche tout son sens.

C'est pourquoi Chaville, Ville-d'Avray, Viroflay et Sèvres se sont rapprochées pour travailler à la création d'un réseau de 40 km et créer ensemble un réseau de chaleur intercommunal par géothermie profonde.

Pour mener à bien ce projet, la ville s'appuiera sur toute l'expertise du SIGEIF qui réunit 189 collectivités d'Île-de-France.

D'ici à quelques années, une énergie locale et renouvelable sera mise à la disposition des habitants des résidences collectives (près de 2500 appartements soit le quart des logements sévriens) et des entreprises et des bâtiments municipaux. Le recours à cette énergie verte leur permettra de réduire et stabiliser dans la durée leurs factures énergétiques. Il leur permettra également de valoriser leur patrimoine (DPE).

Autre enjeu de ce projet : une diminution drastique de l'empreinte carbone de la ville, équivalente à la plantation de 330 000 arbres, soit 1,5 fois le bois de Boulogne !

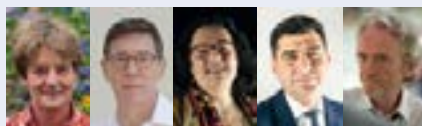
Si les choses avancent bien, la mise en service de la géothermie à Sèvres pourrait intervenir dans 4 ans, d'ici à la fin 2029.

Ce grand projet nous permettra de renforcer notre maîtrise énergétique grâce à la fourniture d'une énergie renouvelable et décarbonée à un coût optimal. C'est une excellente nouvelle pour la ville.

L'équipe de la majorité  
(29 élus non-inscrits ou membres de LR, du MoDem, de RE et de l'UDI)

## Tribunes des oppositions

### Groupe Sèvres en transition



### Tabula rasa en centre-ville

Le premier coup de pioche du projet de centre-ville décidé par la majorité municipale vient d'être donné et il consiste à démolir la station service BP. Le second coup de pioche pourrait bien être destiné à faire disparaître la passerelle au-dessus de l'avenue de l'Europe. Rappelons que cette destruction vise uniquement à laisser assez de place à la construction d'un nouveau bâtiment qui abritera – 30 heures par semaine – le marché, situé à 200 mètres de là. Une bonne cinquantaine de millions d'euros seront dépensés dans l'opération pompeusement appelée « Cœur de Ville ». Opération par ailleurs déléguée à l'intercommunalité GPSO : les habitant-es de Sèvres et leurs représentant-es au

conseil municipal n'auront plus leur mot à dire.

Depuis plus de quarante ans, les municipalités successives ont laissé le marché et ses abords se dégrader. Aujourd'hui, face à ce constat la seule solution serait la pelleteuse, des travaux coûteux financièrement et énergétiquement ? Et surtout, le chantier du siècle concernera un tout petit îlot. Pour la majorité municipale le centre-ville n'a pas d'école, pas de poste et même pas une mairie. Si certains ambitionnent de vivre dans un village, il faudrait alors oublier les médecins, les services publics, les transports en commun. Une ville doit certes être agréable à parcourir – dans son ensemble et pas sur quelques mètres carrés – mais c'est surtout un lieu d'activités diverse, éléments que le projet Cœur de Ville a totalement oubliés.

L'avenue de l'Europe est une saignée absurde, la principale priorité est de réparer le fossé entre les deux rives et améliorer les traversées. De notre point de vue, il faut conserver la passerelle en la rénovant et lui donner une destination piétonne, cycliste et conviviale Elle rend des services éminents à la population. La rive droite hausse le pont-levis face à la rive gauche : c'est une erreur

symbolique, urbanistique et politique lourde de vouloir la détruire.

L'actuelle halle du marché et les espaces publics qui l'entourent pourraient être simplement rénovés. Il faudrait réinvestir les commerces délaissés à l'angle de la rue de Ville d'Avray. L'actuelle majorité laisse vide l'ancien Carrefour bio qui pourrait servir d'espace associatif très accessible, tout comme la banque fermée qui a pris la place d'un ancien café. L'espace de la station-BP pourrait être dédié à une activité liée à la transition énergétique, au recyclage...

La cinquantaine de millions d'euros devrait utilement servir à rénover nos équipements publics, comme la piscine énergivore. Et surtout faire en sorte que tous les quartiers bénéficient d'investissements et d'améliorations.

Erratum : Une erreur s'est glissée le mois dernier. La photo et la signature de M. Puzin auraient dû paraître en lieu et place de celles de Madame Gasber-Aad.

Catherine Candelier, Jean Duplex,  
Anne-Marie de Longevialle Moulai,  
Luai Jaff, Frédéric Puzin  
[www.facebook.com/SevresTransition/](http://www.facebook.com/SevresTransition/)



### Pour Sèvres

Chaque année, le forum des associations est l'occasion de confirmer la richesse du tissu associatif sévrien mais également de détecter les besoins non

satisfaits. Si la mairie joue son rôle par l'attribution de ressources existantes (salles et matériel) et/ou de subventions, elle peut et doit faire plus surtout pour les associations qui jouent un rôle essentiel pour le lien social et le bien-vivre à Sèvres. Les consulter régulièrement et les réunir par thème:

sport, culture, social... Mieux relayer leur propre communication. Aider les plus petites dans leur gestion. Et surtout mieux anticiper les besoins en équipement et infrastructure.. Plus sur [poursevres.fr](http://poursevres.fr)

| Denis Moron

**NAISSANCES**



- Marin D'HARCOURT  
le 25 avril
- Lia VALENCIA ARISTIZABAL  
le 28 avril
- Noé IARKANI  
le 30 avril
- Benoît HILEY  
le 2 mai
- Flora FARADE  
le 8 mai
- Moussa BEN ABOU  
le 9 mai
- Abel GREYFIÉ DE BELLECOMBE  
le 31 mai 2024
- Bilel LALOUF  
le 13 juillet
- Gabriel DA LUZ SANTOS  
le 29 juillet
- Charles de LAVAISSIÈRE de LAVERGNE  
le 29 juillet
- Louise TRAVERS MICHEL  
le 1<sup>er</sup> août
- Chloé PEREIRA GONÇALVES NAUDIN  
le 9 août
- Gabrielle CHRISTIN  
le 10 août
- Clément GUIBERT et Hélène GUYON  
le 18 mai
- Théophile ANGLES d'AURIAC et Delphine GRANIER  
le 25 mai
- Xavier FRECHOU et Anne-Maurine GAMARUS  
le 25 mai
- Abdelkrim BOUDRARENE et Baya BEN BELKACEM  
le 31 mai
- Corentin MATHIAS et Mathilde CROO  
le 15 juin
- Ali SALIHÍ et Laïla SAHL  
le 4 août
- Jérémie DULIOUST et Céline FERRIÉ  
le 31 août
- Anouar AHLAMINE et Hajar BAILLADE  
le 7 septembre
- Alexandre BOZIO et Léa SUIILLEROT  
le 7 septembre
- Philippe JALADIS et Djamila BENYELLES  
le 7 septembre
- Peishan LIANG et Zhijian LI  
le 10 septembre
- Marcelle NOTA née FOURNIER  
le 30 avril
- André VIGNERON  
le 9 mai
- Simon ORSINI  
le 11 mai
- Janine MARCON née BORDEAU  
le 14 mai
- Henri HARYMBAT  
le 19 mai 2024
- Paulette BISSON  
le 20 mai
- Fatma SOUARIT née BELASKRI  
le 27 mai
- Michel MOUSNIER-DESCHAMPS  
le 29 mai
- Michel GIRAUDEAU  
le 2 juin
- Ali Boutaleb SEGHIER  
le 4 juin
- Mirta FRITZ née PLANZI  
le 7 juin
- Paul MORILLE  
le 8 juin
- Diao SALL  
le 10 juin
- Pierrot BOURADA  
le 10 juillet
- Nelly DADE née FRAMMERY  
le 29 juillet
- Mireille GUYOMARD née LAFONT  
le 29 juillet
- Nicole FORLINI née HERVIEU  
le 30 juillet
- Jacqueline RAVIER née BACHELIN  
le 30 juillet
- Jeanne JUBERT  
le 31 juillet
- Maurice COLLET  
le 2 août
- Stefan GAVRILOV  
le 3 août
- Robert VINCK  
le 4 août
- Anne VIGNAL  
le 6 août
- Catherine VAINGNEDROYE née VALLÉE  
le 6 août
- Marie-France BRUNETTI née GICQUEL  
le 9 août
- Jean-Pierre JAVELEAU  
le 9 août
- Gisèle GIUDICI née LAGARDE  
le 11 août
- Jeanne FREDON  
le 13 août
- Marie MOQUET née BARON  
le 22 août
- Kheira AMARA  
le 22 août
- Marie ORAIN née CAMUS  
le 28 août
- Maryse BEUGIN  
le 29 août
- Suzanne GUARINO née LACOUTURE  
le 3 septembre
- Annie MARQUÈS née TRÉGOUËT  
le 7 septembre
- Jean COQUIN  
le 7 septembre
- Françoise MOREL née ROUSSEAU  
le 7 septembre
- André CAZAUX-HOURCADE  
le 8 septembre

**MARIAGES**



- Pierre HAIKAL et Chloé DUMONT  
le 18 mai
- Olivier PERRIN et Thi Thuy Ngan PHI  
le 18 mai

**DÉCÈS**



- Madeleine FENDER née MORIZOT  
le 12 janvier
- Laïd BENYAHIA  
le 6 avril
- Pierrette DEMOUGIN  
le 27 avril








**Isolation**

**Ravalement**

**Fenêtres**

**Combles & VMC**



**01 41 87 08 25**

Agence de Châtenay-Malabry

**fca-renovation.com**



# Aux racines de l'immobilier, l'estimation. À chacun son talent.



**A&M**

**Appartements  
& Maisons**

Venez faire  
estimer  
gratuitement  
votre bien.

/ ACHAT  
/ VENTE  
/ LOCATION

Sèvres Ville-d'Avray 01 41 14 40 00  
Meudon 01 46 26 34 00

**actm-immobilier.com**

Suivez-nous sur notre compte Instagram 



## L'édito



**Christophe AL YOUSSEF**  
Directeur Groupe

"On ne peut pas aider tout le monde, mais tout le monde peut aider quelqu'un."

Ronald Reagan

Chères Sévriennes, chers Sévriens,

Depuis 21 ans, l'Agence Rive Droite Rive Gauche fait partie de la vie de Sèvres. Cette année, à l'occasion d'Octobre Rose, nous souhaitons mettre en avant une cause qui nous touche : la lutte contre le cancer du sein.

Composée de femmes engagées et passionnées, Rive Droite Rive Gauche veut rappeler que, comme en immobilier, chaque étape compte. Soutenir les autres, c'est aussi construire un avenir plus serein.

À travers cette page, nous tenons à remercier tous nos clients pour leur confiance, et nous encourageons chacun à participer à Octobre Rose, que ce soit par un geste de soutien ou une simple parole d'encouragement.

Ensemble, construisons un avenir où la solidarité et l'espoir demeurent nos fondations.



Sophie, Nour, Sabrina, Emma, Lise & Auréline

**Vous souhaitez connaître la valeur de votre bien ?**

**Nous offrons à nos clients des évaluations fiables afin de les aider à prendre des décisions éclairées.**

Votre satisfaction est notre priorité absolue, et nous nous engageons à vous offrir un service client inégalé.

**ESTIMATION • VENTE • ACHAT • LOCATION • GESTION • SYNDIC**